



แผนพัฒนาการเกษตรระดับตำบล  
ตำบลสามกอ  
ปี ๒๕๖๖-๒๕๗๐

จัดทำโดย นางจรรักษ์ เรืองศรี  
นักวิชาการส่งเสริมการเกษตรปฏิบัติการ สำนักงานเกษตรอำเภอเสนา  
จังหวัดพระนครศรีอยุธยา

หลักฐานประกอบการพิจารณาประกอบการประเมินผลการปฏิบัติราชการ  
ของเกษตรจังหวัด ตัวชี้วัดที่ ๑.๑.๒ ร้อยละของความสำเร็จในการจัดทำ  
แผนพัฒนาการเกษตร ระดับอำเภอ ปี ๒๕๖๖ - ๒๕๗๐  
ตามแนวทาง การจัดทำแผนพัฒนาการเกษตร ระดับตำบล ปี ๒๕๖๒

## คำนำ

แผนยุทธศาสตร์พัฒนาตำบล เป็นเครื่องมือในการบริหารพัฒนาอำเภอมิติใหม่ที่ระบุทิศทางการพัฒนาตำบลในระยะ ๕ ปี พ.ศ. ๒๕๖๑ - ๒๕๖๕ มีการกำหนดวิสัยทัศน์และประเด็นยุทธศาสตร์การพัฒนาตำบล บนพื้นฐานของการวิเคราะห์ปัจจัยภายในและภายนอกตำบล โดยการมีส่วนร่วมของทุกภาคส่วน สามารถสะท้อนปัญหาความต้องการของประชาชนในชุมชน หมู่บ้าน และตำบล ซึ่งมาจากกระบวนการถ้อยแถลงและบูรณาการแผนชุมชน/หมู่บ้าน ในแต่ละระดับหมู่บ้าน ตำบล จนถึงระดับอำเภอ (Bottom-Up) รวมทั้งสอดคล้องกับแนวทางการพัฒนาประเทศ จังหวัดและกลุ่มจังหวัด (Top-Down)

แผนยุทธศาสตร์พัฒนาอำเภอนับเป็นมิติใหม่ในการบริหารราชการในระดับภูมิภาคเพราะเป็นแผนที่เกิดจากการมีส่วนร่วมของทุกภาคส่วนในพื้นที่ ทั้งส่วนราชการ รัฐวิสาหกิจ องค์กรปกครองส่วนท้องถิ่น ภาคเอกชน และภาคประชาชน ซึ่งถือเป็นภาคีการพัฒนาที่สำคัญของตำบล จึงทำให้แผนพัฒนาตำบลสามารถตอบสนองความต้องการของทุกภาคส่วนได้อย่างครอบคลุม และทั่วถึง และยังสามารถช่วยให้การแก้ไขปัญหาที่เกิดขึ้นในพื้นที่เป็นไปอย่างมีประสิทธิภาพ เป็นระบบ และมีทิศทางที่ชัดเจน เนื่องจากการแก้ไขปัญหาที่เกิดขึ้นระดับพื้นที่ในปัจจุบันนั้นไม่สามารถที่จะดำเนินการให้ประสบความสำเร็จด้วยหน่วยงานใดเพียงหน่วยงานหนึ่งได้ จึงจำเป็นที่จะต้องอาศัยความร่วมมือจากหลายๆ ส่วนราชการ การมีแผนยุทธศาสตร์พัฒนาตำบลจึงเปรียบเสมือนเครื่องมือที่ทำให้ส่วนราชการสามารถบูรณาการการทำงานได้อย่างมีระบบ และยังเป็นกลไกในการเชื่อมโยงแผนพัฒนาจังหวัดกับแผนชุมชน/หมู่บ้าน ส่งผลให้ตำบลสามารถตอบสนองความต้องการในระดับพื้นที่แล้ว ยังสามารถสนับสนุนการพัฒนาของจังหวัดให้ประสบความสำเร็จอีกทางหนึ่งด้วย

นางจรรักษ์ เรืองศรี

สำนักงานเกษตรอำเภอเสนา

กรกฎาคม ๒๕๖๖

## บทที่ ๑ ข้อมูลสภาพทั่วไป

- ๑.๑ ที่ตั้ง อาณาเขต ขอบเขตการปกครอง
  - ที่ตั้ง ขนาดพื้นที่ (แสดงแผนที่ที่ตั้งและอาณาเขตติดต่อ)
  - อาณาเขตติดต่อและทิศติดต่อ
  - การแบ่งเขตการปกครอง จำนวนหมู่บ้าน องค์การปกครองส่วนท้องถิ่น
- ๑.๒ ลักษณะภูมิประเทศ
  - สภาพพื้นที่ ภูเขา ป่าไม้ ที่ราบสูง ที่ราบลุ่ม (แสดงแผนที่พื้นที่ป่าไม้)
  - ลักษณะทิศทาง ทางลาดชัน (แสดงแผนที่ทางลาดชัน)
  - ลักษณะดิน กลุ่มชุดดิน (แสดงแผนที่กลุ่มชุดดิน)
- ๑.๓ สภาพภูมิอากาศ
  - ลักษณะภูมิอากาศ
  - ฤดูกาล
  - สถิติปริมาณน้ำฝน
  - อุณหภูมิและความชื้นสัมพัทธ์
- ๑.๔ เส้นทางคมนาคม
  - ถนนหลวงสายหลัก/สายรอง (แสดงแผนที่เส้นทางคมนาคม)
  - ถนนหลวงเชื่อมต่อระหว่างภาค จังหวัด อำเภอ (แสดงแผนที่เส้นทางเชื่อมต่อกับพื้นที่ใกล้เคียง)
- ๑.๕ แหล่งน้ำและระบบชลประทาน
  - แหล่งน้ำธรรมชาติ แม่น้ำ ลำคลอง หนอง บึง (แสดงแผนที่แหล่งน้ำธรรมชาติ)
  - อ่างเก็บน้ำ เขื่อน ฝายทดน้ำ (แสดงแผนที่ตั้งอาคารชลประทาน)
  - พื้นที่ชลประทาน (แสดงแผนที่พื้นที่ชลประทาน)
  - โครงการชลประทาน
- ๑.๖ สภาพเศรษฐกิจและสังคม
  - โครงสร้างทางเศรษฐกิจที่สำคัญ
  - ผลิตภัณฑ์มวลรวมของตำบล
  - รายได้ของประชากรรวม รายได้ต่อหัว
  - จำนวนครัวเรือน แยกชายหญิง ช่วงอายุ ในเมือง/ชนบท
  - การศึกษา
  - สาธารณสุข
  - ประเพณีและวัฒนธรรม
  - องค์กร/สถาบันต่าง ๆ

## ๑.๗ การใช้ประโยชน์ที่ดิน (Land Used)

- ลักษณะของการใช้ประโยชน์ที่ดินประเภทหลัก ๆ เช่น ภาคเกษตร อุตสาหกรรม ชุมชนเมือง ที่อยู่อาศัยแยกตามเขตการปกครองย่อย (แสดงแผนที่การใช้ประโยชน์ที่ดิน)

หน้า

## บทที่ ๒ การวิเคราะห์สถานการณ์การเกษตรของตำบล

๑๐ - ๒๕

### ๒.๑ ข้อมูลประกอบการวิเคราะห์พื้นที่ของตำบล

๒.๑.๑ สถานการณ์การเกษตรในพื้นที่ (เป็นข้อมูล/องค์ความรู้ที่เป็นสถานการณ์ที่เกิดขึ้นจริงในปัจจุบันของพื้นที่ตำบล)

#### ๑) เกษตรกรและองค์กรเกษตรกร

- Smart Farmer, YSF ที่มีความรู้/ทักษะความชำนาญ/เครือข่าย

#### ๒) ศักยภาพพื้นที่/ทรัพยากรการเกษตร

- ทรัพยากรดิน

- ทรัพยากรน้ำ

- ทรัพยากรอื่นๆ

#### ๓) สินค้าเอกลักษณ์ประจำถิ่น (พืช/ประมง/ปศุสัตว์)/ภูมิปัญญาท้องถิ่น

#### ๔) สินค้าเกษตรที่สำคัญ (พืช/ประมง/ปศุสัตว์) มีอะไรบ้าง โดยพิจารณาจัดลำดับ

ความสำคัญ และวิเคราะห์สินค้าเกษตรที่สำคัญแต่ละชนิดเป็นรายประเด็น ดังนี้

- พื้นที่เหมาะสม/ไม่เหมาะสม (แสดงแผนที่ Zoning)

- จำนวนพื้นที่ปลูก/เก็บเกี่ยว

- ปริมาณผลผลิตรวม/ผลผลิตเฉลี่ย

- เกษตรกรที่ประสบความสำเร็จที่เป็นต้นแบบในพื้นที่

- สภาพการใช้เทคโนโลยีการผลิตตั้งแต่ปลูก ดูแลรักษา เก็บเกี่ยวผลผลิต

- ปฏิทินการปลูกหรือการผลิต

- ต้นทุนการผลิตแยกประเภท/รายการ

- สถานการณ์ตลาด/วิธีการตลาด

#### ๒.๑.๒ ประเด็นปัญหา สภาพของปัญหาแนวทางการแก้ไข (รายละเอียดตามตาราง)

หน้า

## บทที่ ๓ ทิศทาง/แนวทางการพัฒนาการเกษตรระดับตำบล

๒๖ - ๓๐

### ๓.๑ การพัฒนาการผลิตรายสินค้า

### ๓.๒ การพัฒนาเกษตรกร/กลุ่ม/องค์กร

### ๓.๓ การพัฒนาพื้นที่และทรัพยากรการเกษตร

### ๓.๔ การแปรรูปผลผลิตและพัฒนาผลิตภัณฑ์

## ภาคผนวก

๓๑ - ๕๒

## บทที่ ๑

# ข้อมูลสภาพทั่วไปของตำบลสามกอ อำเภอเสนา จังหวัดพระนครศรีอยุธยา

\*\*\*\*\*

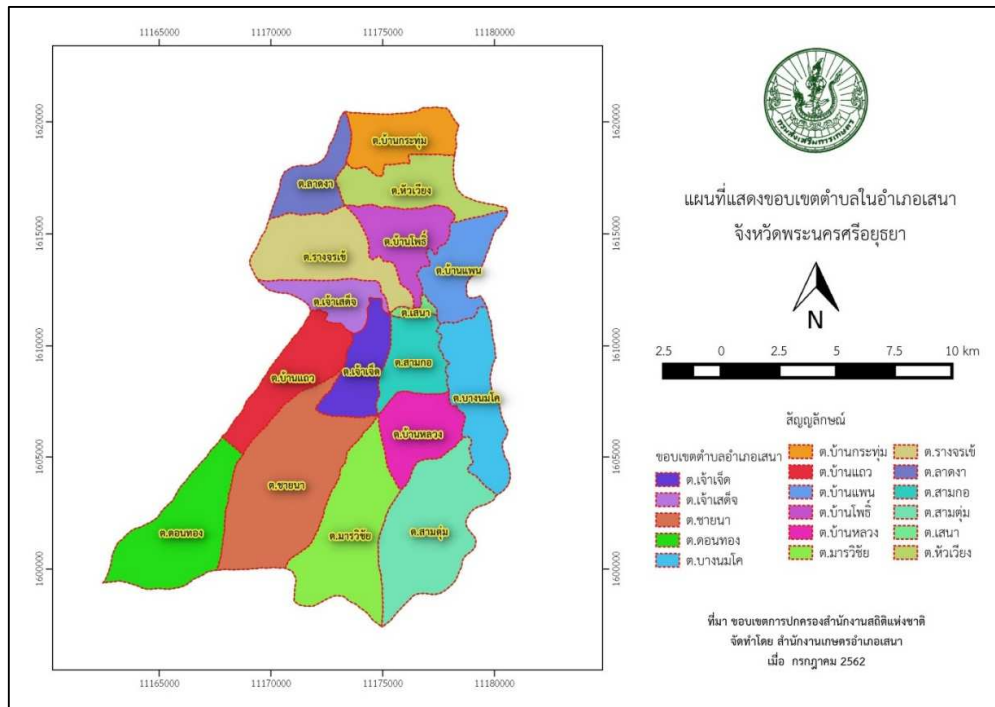
### ๑.๑ ที่ตั้ง อาณาเขต ขอบเขตการปกครอง

ตำบลสามกอมีพื้นที่เป็นเมืองติดกับเทศบาล ๓ หมู่บ้าน ได้แก่ หมู่ที่ ๑, ๒, ๘ อยู่ห่างจากที่ว่าการอำเภอเสนา ประมาณ ๑ กิโลเมตร เป็นศูนย์กลาง และเป็นทางผ่านไปยังตำบล อำเภอ และจังหวัดใกล้เคียง มีการประกอบอาชีพ หลากหลายเป็นสถานที่ตั้งของส่วนราชการต่าง ๆ มากมาย การเดินทางสะดวกรวดเร็ว เป็นสังคมที่มีความเจริญ มีผู้อยู่อาศัยหนาแน่น สามารถที่จะประกอบธุรกิจการค้าในพื้นที่ได้เป็นอย่างดี และมีสถานที่ท่องเที่ยว

#### ที่ตั้งและอาณาเขต

ตำบลสามกอตั้งอยู่ทางทิศใต้ของอำเภอเสนา มีระยะทางห่างจากที่ว่าการอำเภอเสนาเป็นระยะทางประมาณ ๓ กิโลเมตร มีอาณาเขตติดต่อกับเขตการปกครองข้างเคียงดังนี้

ทิศเหนือ	ติดต่อกับ	ตำบลบ้านแพน อำเภอเสนา
ทิศตะวันออก	ติดต่อกับ	ตำบลบางนมโค อำเภอเสนา
ทิศใต้	ติดต่อกับ	ตำบลบ้านหลวง อำเภอเสนา
ทิศตะวันตก	ติดต่อกับ	ตำบลเจ้าเจ็ด อำเภอเสนา



ภาพที่ ๑ แสดงขอบเขตตำบลในอำเภอเสนา จังหวัดพระนครศรีอยุธยา

(ที่มา : ข้อมูลพื้นฐานทางการเกษตรอำเภอเสนา พ.ศ. ๒๕๖๕)



พบจุดประสีเหลืองฟางข้าวของสารประกอบกำมะถันปนอยู่ในระดับความลึกตั้งแต่ ๕๐-๑๐๐ ซม. และพบรอย ไกลผิวหน้าอัดมันและผลึกยิปซัม ปฏิกริยาดินเป็นกรดจัดมากถึงกรดปานกลาง (pH ๔.๕-๘.๐)

ความลึก (ซม.)	อินทรีย์วัตถุ	ความจุแลกเปลี่ยน แคตไอออน	ความอึดตัวเบส	ฟอสฟอรัส ที่เป็นประโยชน์	โพแทสเซียม ที่เป็นประโยชน์	ความอุดมสมบูรณ์
๐ - ๒๕	ปานกลาง	สูง	ปานกลาง	ปานกลาง	สูง	ปานกลาง
๒๕ - ๕๐	ต่ำ	สูง	ปานกลาง	ต่ำ	สูง	ปานกลาง
๕๐ - ๑๐๐	ต่ำ	สูง	ปานกลาง	ต่ำ	สูง	ปานกลาง

ข้อจำกัดการใช้ประโยชน์ ดินเป็นกรดจัดมาก มีน้ำท่วมสูง ๑ เมตร นาน ๔ - ๕ เดือน ใช้ทำนาหว่านได้เพียงอย่างเดียว ผลผลิตต่ำ ในบริเวณพื้นที่เขตชลประทานใช้ทำนาดำ หรืออาจปลูกพืชผักและพืชไร่นอกดูแล แต่ผลผลิตไม่ดีนัก

ข้อเสนอแนะในการใช้ประโยชน์ ควรปรับสภาพกรดของดินให้เหมาะสม โดยการใช้ปูนมาร์ล และไถคลุกเคล้ากับดินที่ไถตั้งแต่ก่อนฤดูปลูก ควรปรับปรุงบำรุงดินโดยการใช้ปุ๋ยอินทรีย์และปุ๋ยเคมีควบคู่กันเพื่อปรับปรุงคุณสมบัติดินทั้งทางกายภาพและทางเคมีให้ดีขึ้น

### ๑.๓ สภาพภูมิอากาศ

#### ลักษณะภูมิอากาศ

ภูมิอากาศของตำบลสามกอก มีลักษณะร้อนชื้นอยู่ภายใต้อิทธิพลของลมมรสุม ๒ มรสุม คือ

๑. ลมมรสุมตะวันออกเฉียงเหนือ ในฤดูหนาวซึ่งอากาศจะเย็นและแห้งแล้ง
๒. ลมมรสุมตะวันตกเฉียงใต้ ในฤดูฝนทำให้มีฝนตกชุกเป็นเวลานาน

#### ฤดูกาล

ตำบลสามกอกมีฤดูกาลแบ่งออกเป็น ๓ ฤดู ดังนี้

๑. ฤดูฝน เริ่มประมาณเดือนพฤษภาคม หรือต้นเดือนมิถุนายนจนถึงเดือนตุลาคม ตั้งแต่ เดือนพฤษภาคมหรือต้นเดือนมิถุนายน ฝนเริ่มตกและจะตกถี่ขึ้นในเดือนสิงหาคม หรือเดือนกันยายน ซึ่งเป็นเดือนที่มีฝนตกชุกที่สุดของอำเภอเสนา ซึ่งเป็นเดือนที่มีฝนตกชุกที่สุดฝนที่ตกในระยะนี้ได้รับอิทธิพลมาจากลมมรสุมตะวันตกเฉียงใต้ส่วนหนึ่ง อีกส่วนหนึ่งเป็นอิทธิพลของพายุดีเปรสชันจากทะเลจีนใต้ ในช่วงกลางเดือนตุลาคม ฝนจะเริ่มน้อยลง รวมระยะเวลาของฤดูฝนประมาณ ๕ เดือน

๒. ฤดูหนาว เริ่มประมาณเดือนพฤศจิกายนจนถึงเดือนมกราคม ตั้งแต่เดือนพฤศจิกายนจะเป็นระยะเปลี่ยนฤดูจากฤดูฝนเข้าสู่ฤดูหนาวคือลมมรสุมเฉียงใต้เริ่มอ่อนลง ลมมรสุมตะวันออกเฉียงเหนือเข้ามาแทนที่ จึงนับว่าอย่างเข้าสู่ฤดูหนาว ซึ่งอุณหภูมิจะไม่ลดต่ำมากนักเพราะอำเภอเสนาอยู่ปลายลมมรสุมตะวันออกเฉียงเหนือและอยู่ใกล้อ่าวไทยให้อุ่นจากทะเลทำให้หนาวน้อยลง รวมระยะเวลาของฤดูหนาวประมาณ ๓ เดือน

๓. ฤดูร้อน เริ่มประมาณเดือนกุมภาพันธ์ถึงเดือนเมษายน ตั้งแต่เดือนกุมภาพันธ์อิทธิพลของลมมรสุมตะวันออกเฉียงเหนือเริ่มอ่อนลง ทำให้อากาศเริ่มร้อนและจะร้อนอบอ้าวที่สุดในเดือนเมษายน สาเหตุเพราะการแผ่รังสีของดวงอาทิตย์และการถูกปกคลุมด้วยความกดอากาศสูง จากทะเลจีนใต้และมหาสมุทรแปซิฟิกซึ่งเป็นต้นกำเนิดของกระแสลมตะวันออกเฉียงใต้ที่พัดเข้าสู่อ่าวไทยทำให้อากาศร้อนมากขึ้น แต่อำเภอเสนายังไม่ร้อนมากที่สุด เพราะมีแม่น้ำลำคลองมากมายจึงช่วยคลายความร้อนลงได้บ้าง รวมระยะเวลาของฤดูร้อนประมาณ ๔ เดือน

ตารางที่ ๑ แสดงปริมาณน้ำฝน เป็นรายเดือน ปี พ.ศ. ๒๕๖๒ - ๒๕๖๔ ตำบลสามกอก อำเภอเสนา จังหวัดพระนครศรีอยุธยา

เดือน	๒๕๖๒			๒๕๖๓			๒๕๖๔		
	ปริมาณน้ำฝน (มิลลิเมตร)	จำนวนวันที่ฝนตก	ปริมาณฝนสูงสุด (มิลลิเมตร)	ปริมาณน้ำฝน (มิลลิเมตร)	จำนวนวันที่ฝนตก	ปริมาณฝนสูงสุด (มิลลิเมตร)	ปริมาณน้ำฝน (มิลลิเมตร)	จำนวนวันที่ฝนตก	ปริมาณฝนสูงสุด (มิลลิเมตร)
ทั้งปี	๑๐๒๙.๑	๙๐	๘๐.๗	๑๓๖๙.๘	๑๑๗	๗๖.๕	๑๑๑๙.๖	๑๑๔	๖๐.๖
มกราคม	๙.๙	๒	๗.๕	๕.๓	๓	๓.๙	๒๓.๑	๒	๒๐.๓
กุมภาพันธ์	๐.๐	๐	-	๐.๔	๑	๐.๔	๑๙.๑	๓	๑๐.๖
มีนาคม	๐.๐	๐	-	๗๓.๖	๓	๕๗.๘	๓๓.๐	๕	๑๖.๒
เมษายน	๔๐.๑	๑	๔๐.๑	๒๑.๓	๓	๑๕.๔	๑๐๓.๖	๑๐	๓๖.๖
พฤษภาคม	๘๐.๙	๕	๕๒.๑	๑๘๑.๖	๒๐	๓๕.๘	๑๘๔.๙	๑๖	๕๔.๔
มิถุนายน	๑๔๙.๓	๑๔	๖๐.๓	๒๒๙.๙	๑๔	๕๘.๑	๑๐๗.๓	๑๒	๒๔.๖
กรกฎาคม	๒๘๖.๑	๑๙	๕๙.๖	๒๐๕.๐	๒๑	๕๓.๒	๗๕.๐	๑๑	๒๐.๐
สิงหาคม	๑๐๓.๙	๑๒	๓๙.๘	๒๓๐.๑	๑๗	๗๖.๕	๑๖๓.๔	๑๘	๓๑.๔
กันยายน	๑๔๑.๔	๒๐	๘๐.๗	๑๗๓.๑	๑๖	๒๒.๗	๒๒๒.๓	๑๓	๖๐.๖
ตุลาคม	๑๔๒.๔	๑๓	๓๗.๘	๑๕๘.๓	๑๒	๓๑.๖	๑๐๓.๒	๑๑	๒๕.๐
พฤศจิกายน	๗๕.๑	๔	๓๓.๗	๗๕.๖	๕	๔๐.๐	๔๔.๗	๗	๒๔.๔
ธันวาคม	๐.๐	๐	-	๑๕.๖	๒	๑๒.๗	๔๐.๐	๖	๑๘.๙

(ที่มา : สถานีอุตุนิยมวิทยาพระนครศรีอยุธยา)

ตารางที่ ๒ แสดงอุณหภูมิ เป็นรายเดือน ปี พ.ศ. ๒๕๖๒ - ๒๕๖๔ ตำบลสามกอก อำเภอเสนา จังหวัดพระนครศรีอยุธยา (หน่วยวัด : องศาเซลเซียส)

เดือน	๒๕๖๒			๒๕๖๓			๒๕๖๔		
	เฉลี่ย	เฉลี่ยสูงสุด	เฉลี่ยต่ำสุด	เฉลี่ย	เฉลี่ยสูงสุด	เฉลี่ยต่ำสุด	เฉลี่ย	เฉลี่ยสูงสุด	เฉลี่ยต่ำสุด
ทั้งปี	๒๙.๑	๓๕.๒	๒๓.๓	๒๘.๘	๓๔.๒	๒๓.๓	๒๘.๓	๓๔.๑	๒๓.๓
มกราคม	๒๖.๓	๓๓.๓	๒๐.๐.๗	๒๗.๙	๓๒.๙	๒๒.๘	๒๖.๘	๓๒.๘	๒๑.๒
กุมภาพันธ์	๒๗.๔	๓๔.๔	๒๑.๗	๒๘.๓	๓๕.๐	๒๑.๖	๒๗.๐	๓๓.๕	๒๑.๖
มีนาคม	๓๐.๓	๓๗.๗	๒๔.๘	๓๐.๔	๓๖.๕	๒๔.๒	๒๙.๑	๓๔.๒	๒๓.๙
เมษายน	๓๒.๔	๔๐.๐	๒๖.๓	๓๐.๙	๓๗.๐	๒๔.๘	๒๙.๐	๓๔.๘	๒๓.๘
พฤษภาคม	๓๒.๐	๓๙.๐	๒๕.๙	๒๙.๙	๓๕.๑	๒๔.๖	๒๙.๓	๓๕.๒	๒๔.๕
มิถุนายน	๓๐.๐	๓๖.๓	๒๔.๓	๒๘.๖	๓๔.๖	๒๒.๖	๒๙.๓	๓๔.๗	๒๔.๙
กรกฎาคม	๒๘.๘	๓๔.๐	๒๓.๕	๒๘.๒	๓๓.๓	๒๓.๐	๒๘.๘	๓๓.๕	๒๔.๖
สิงหาคม	๒๙.๔	๓๔.๓	๒๓.๙	๒๙.๐	๓๔.๑	๒๔.๐	๒๘.๓	๓๓.๓	๒๓.๗
กันยายน	๒๘.๖	๓๓.๓	๒๓.๑	๒๙.๔	๓๔.๐	๒๔.๘	๒๘.๖	๓๓.๙	๒๓.๙
ตุลาคม	๒๘.๔	๓๓.๖	๒๓.๐	๒๙.๐	๓๓.๗	๒๔.๓	๒๘.๖	๓๔.๒	๒๓.๕
พฤศจิกายน	๒๘.๒	๓๔.๐	๒๑.๖	๒๗.๗	๓๒.๖	๒๒.๙	๒๗.๗	๓๔.๐	๒๒.๒
ธันวาคม	๒๖.๘	๓๒.๖	๒๐.๖	๒๕.๘	๓๑.๐	๒๐.๕	๒๗.๕	๓๓.๗	๒๒.๐

(ที่มา : สถานีอุตุนิยมวิทยาพระนครศรีอยุธยา)



ตารางที่ ๓ แสดงความชื้นสัมพัทธ์ เป็นรายเดือน ปี พ.ศ. ๒๕๖๒ – ๒๕๖๔ ตำบลสามกอก อำเภอเสนา จังหวัดพระนครศรีอยุธยา

เดือน	๒๕๖๒			๒๕๖๓			๒๕๖๔		
	เฉลี่ย	เฉลี่ย สูงสุด	เฉลี่ย ต่ำสุด	เฉลี่ย	เฉลี่ย สูงสุด	เฉลี่ย ต่ำสุด	เฉลี่ย	เฉลี่ย สูงสุด	เฉลี่ย ต่ำสุด
ทั้งปี	๗๒.๗	๘๘.๑	๕๒.๕	๗๓.๘	๙๐.๐	๕๗.๖	๗๗.๐	๙๐.๘	๗๔.๓
มกราคม	๗๑.๔	๙๐.๐	๔๖.๗	๖๖.๕	๘๓.๔	๔๙.๖	๗๓.๔	๘๙.๖	๗๑.๓
กุมภาพันธ์	๕๙.๙	๗๙.๔	๓๘.๑	๖๒.๓	๘๔.๑	๔๐.๔	๗๒.๕	๘๙.๕	๗๐.๐
มีนาคม	๖๔.๒	๘๕.๓	๔๐.๒	๖๘.๖	๙๐.๑	๔๗.๐	๗๔.๐	๙๐.๓	๗๑.๑
เมษายน	๖๓.๖	๘๕.๙	๓๙.๘	๖๘.๙	๘๘.๙	๔๘.๘	๗๖.๖	๙๑.๑	๗๓.๙
พฤษภาคม	๖๕.๔	๘๕.๔	๔๒.๙	๗๗.๕	๙๒.๙	๖๒.๐	๘๐.๕	๙๒.๗	๗๗.๕
มิถุนายน	๗๔.๔	๙๐.๒	๕๓.๐	๗๗.๐	๙๒.๑	๖๑.๙	๗๘.๘	๙๒.๐	๗๖.๑
กรกฎาคม	๘๑.๒	๙๑.๑	๖๓.๕	๗๙.๔	๙๓.๔	๖๕.๕	๗๙.๔	๙๐.๗	๗๗.๗
สิงหาคม	๗๘.๐	๙๐.๒	๖๒.๒	๘๑.๑	๙๓.๙	๖๘.๓	๘๐.๗	๙๒.๐	๗๘.๔
กันยายน	๘๒.๔	๙๓.๐	๕๗.๙	๘๔.๓	๙๕.๗	๗๒.๘	๘๑.๙	๙๓.๐	๗๘.๘
ตุลาคม	๘๓.๙	๙๔.๑	๖๖.๕	๗๙.๘	๙๓.๙	๖๕.๖	๗๙.๕	๙๑.๗	๗๖.๓
พฤศจิกายน	๗๖.๖	๙๐.๖	๕๗.๘	๗๒.๔	๘๘.๒	๕๖.๗	๗๓.๖	๘๘.๙	๗๐.๙
ธันวาคม	๗๑.๔	๘๑.๕	๕๐.๘	๖๗.๕	๘๒.๘	๕๒.๒	๗๓.๖	๘๘.๐	๖๙.๒

(ที่มา : สถานีอุตุนิยมวิทยาพระนครศรีอยุธยา)

#### ๑.๔ เส้นทางคมนาคม

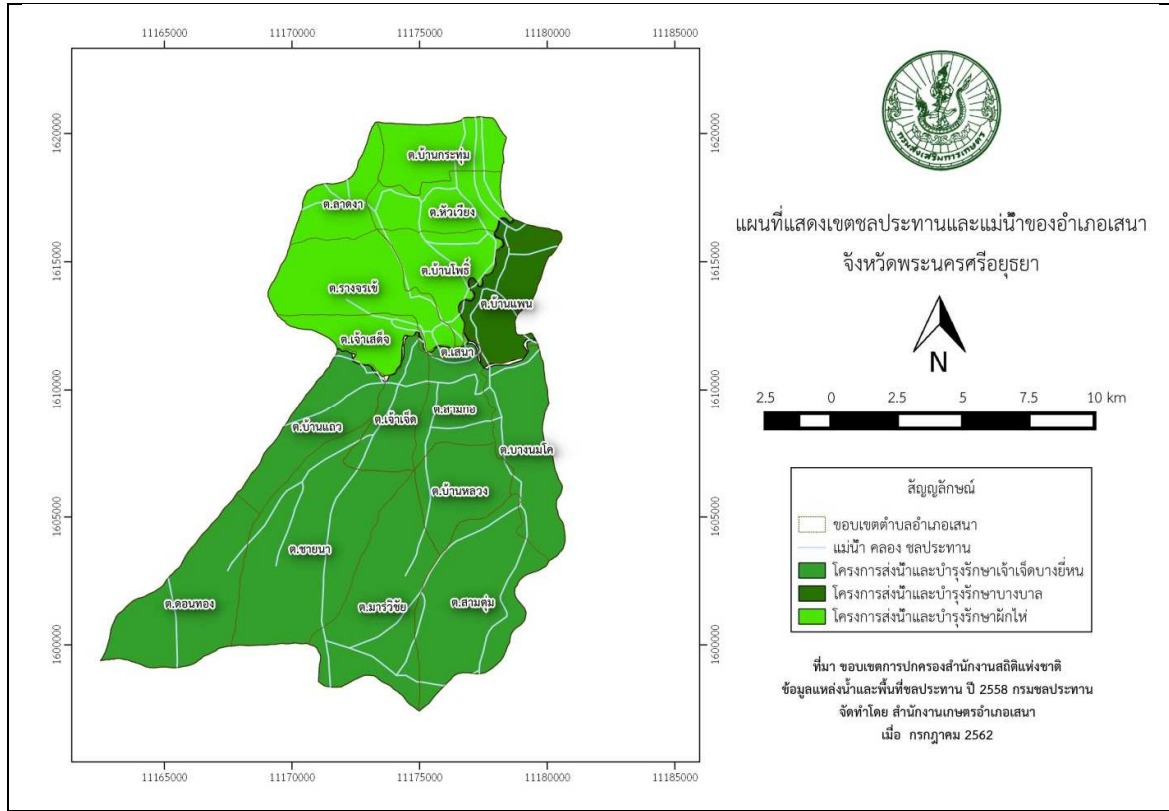
ตำบลสามกอก มีการคมนาคม การเดินทางและการขนส่งทางบกมีความสะดวกและเดินทางติดต่อได้ทุกหมู่บ้าน เส้นทางคมนาคมของตำบลสามกอกมีดังนี้

๑. ถนนลูกรัง จำนวน ๑๕ สาย
๒. ถนนลาดยาง จำนวน ๔ สาย
๓. ถนนคอนกรีตเสริมเหล็ก จำนวน ๑๑ สาย

#### ๑.๕ แหล่งน้ำและระบบชลประทาน

แหล่งน้ำที่สำคัญ และมีผลต่อกิจกรรมการเกษตร ของตำบลสามกอก ประกอบด้วย

๑. คลองขนมเงิน
๒. น้ำชลประทาน ได้รับน้ำจากโครงการส่งน้ำบำรุงรักษาเจ้าเจ็ดบางยี่หน



ภาพที่ ๓ แสดงเขตชลประทานและแม่น้ำของอำเภอเสนา จังหวัดพระนครศรีอยุธยา  
(ที่มา : ข้อมูลพื้นฐานทางการเกษตรอำเภอเสนา พ.ศ. ๒๕๖๕)

๑.๖ สภาพเศรษฐกิจและสังคม

เศรษฐกิจ

ประชาชนส่วนใหญ่ในตำบลสามกอบประกอบอาชีพทางการเกษตรเป็นหลัก เนื่องจากสภาพพื้นที่ เหมาะสม โดย จะทำการเพาะปลูกข้าวเป็นหลัก

ส่วนอาชีพรองลงมาคือ ทำงานในโรงงานอุตสาหกรรม เนื่องจากมีนิคมอุตสาหกรรมบ้านแพน ตั้งอยู่ในอำเภอเสนา

ตารางที่ ๔ ข้อมูลพื้นฐานการเกษตร ตำบลสามกอ อำเภอเสนา จังหวัดพระนครศรีอยุธยา

ข้อมูลพื้นฐานการใช้ประโยชน์ที่ดินทางการเกษตร ปี 2563/2564

ตำบลสามกอ อำเภอเสนา จังหวัดพระนครศรีอยุธยา

หมู่ที่	ข้อมูล ชื่อหมู่บ้าน	เขตการปกครอง		การถือครองที่ดิน (ด้านการเกษตร)				ครัวเรือน ทั้งหมด	พื้นที่ การเกษตร	ครัวเรือน เกษตรกร	ลักษณะการประกอบอาชีพทางการเกษตร															
		เทศบาล แห่ง	อบท. แห่ง	ของตนเอง		เช่า					นาข้าว		ไม้ผล		ไม้ยืนต้น		พืชผัก		พืชไร่		ไม้ดอก		ไม้ประดับ		สมุนไพร/เครื่องเทศ	
				ไร่	ราย	ไร่	ราย	ไร่	ราย	ไร่	ราย	ไร่	ราย	ไร่	ราย	ไร่	ราย	ไร่	ราย	ไร่	ราย	ไร่	ราย	ไร่	ราย	
1	สามกอ	✓	-	1	1	-	-	1,663	1	1	-	-	-	-	-	-	-	-	-	-	1	1	-	-	-	-
2	สามกอ	✓	-	153	11	169	11	1,710	323	22	322	21	1	1	-	-	-	-	-	-	-	-	-	-	-	
3	สามกอ	✓	-	36	5	242	13	678	278	18	253	12	16	3	1	1	-	-	-	-	6	1	2	1	-	-
4	สามกอ	✓	-	311	23	583	24	422	894	47	894	47	-	-	-	-	-	-	-	-	-	-	-	-	-	
5	สามกอ	✓	-	264	24	258	16	456	522	40	518	38	3	1	-	-	1	1	-	-	-	-	-	-	-	
6	สามกอ	✓	-	316	23	354	23	256	670	46	670	46	-	-	-	-	-	-	-	-	-	-	-	-	-	
7	คลองทราย	✓	-	130	13	218	14	469	348	27	339	23	8	3	1	1	-	-	-	-	-	-	-	-	-	
8	โชคชัย	✓	-	3	1	10	1	1,431	13	2	10	1	3	1	-	-	-	-	-	-	-	-	-	-	-	
รวม	-	-	-	1,214	101	1,833	102	7,085	3,047	203	3,005	188	30	9	2	2	1	1	-	-	7	2	2	1	-	

(ที่มา : ข้อมูลพื้นฐานการเกษตรอำเภอเสนา พ.ศ. ๒๕๖๕)

รายได้ รายจ่ายของครัวเรือนรายได้บุคคล

รายได้เฉลี่ย	๕๐,๐๐๐ - ๑๐๐,๐๐๐	บาท / ครัวเรือน / ปี
รายได้จากภาคเกษตรกรรม	๕๐,๐๐๐ - ๘๐,๐๐๐	บาท / ครัวเรือน / ปี
รายได้นอกภาคเกษตรกรรม	๕๐,๐๐๐ - ๑๐๐,๐๐๐	บาท / ครัวเรือน / ปี

ข้อมูลประชากร ปี พ.ศ. ๒๕๖๔

จำนวนประชากรชาย	๓,๓๖๕ คน
จำนวนประชากรหญิง	๓,๗๒๐ คน
จำนวนประชากรทั้งสิ้น	๗,๐๘๕ คน
จำนวนครัวเรือนทั้งสิ้น	๒,๘๗๒ ครัวเรือน

ตารางที่ ๕ ข้อมูลประชากร ตำบลสามกอ อำเภอเสนา จังหวัดพระนครศรีอยุธยา

หมู่ที่	ชาย	หญิง	รวมประชากร	ครัวเรือน
ตำบลสามกอ	๓,๓๖๕	๓,๗๒๐	๗,๐๘๕	๒,๘๗๒
หมู่ที่ ๑ สามกอ	๗๙๖	๘๖๗	๑,๖๖๓	๔๒๓
หมู่ที่ ๒ สามกอ	๘๓๐	๘๘๐	๑,๗๑๐	๑,๑๖๓
หมู่ที่ ๓ สามกอ	๓๒๕	๓๕๓	๖๗๘	๒๒๕
หมู่ที่ ๔ สามกอ	๑๙๗	๒๒๕	๔๒๒	๙๒
หมู่ที่ ๕ สามกอ	๒๑๘	๒๓๘	๔๕๖	๑๒๒
หมู่ที่ ๖ สามกอ	๑๒๗	๑๒๙	๒๕๖	๘๐
หมู่ที่ ๗ คลองทราย	๒๒๔	๒๔๕	๔๖๙	๑๓๔
หมู่ที่ ๘ โชคชัย	๖๔๘	๗๘๓	๑,๔๓๑	๘๐๑

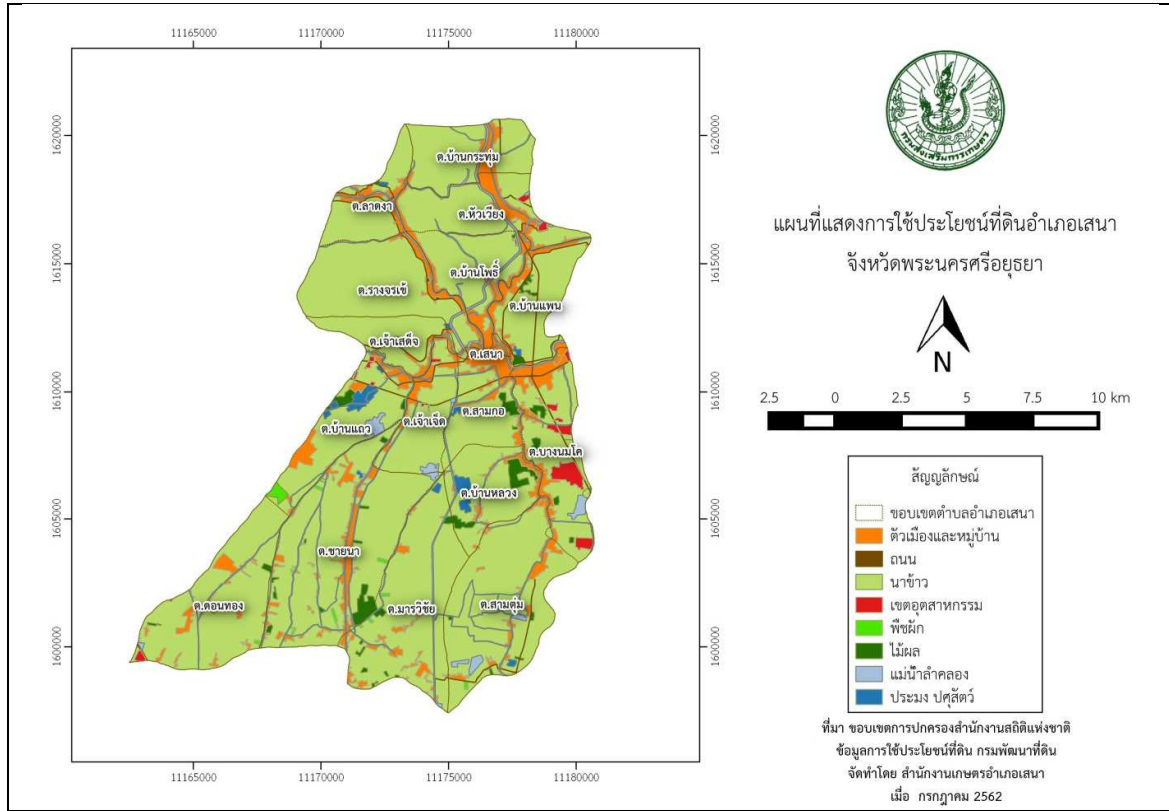
(ที่มา ระบบสถิติทางการทะเบียน กรมการปกครอง กระทรวงมหาดไทย พ.ศ. ๒๕๖๕)

การศึกษา

ประชากรตำบลสามกอสามารถอ่านออกเขียนได้ทั้งหมด จบการศึกษาภาคบังคับร้อยละ ๙๕ จบมัธยมศึกษาตอนปลายร้อยละ ๙๐ และจบสูงกว่ามัธยมศึกษาตอนปลายร้อยละ ๕๐

### ๑.๗ การใช้ประโยชน์ที่ดิน

ที่ดินส่วนใหญ่จะนำไปใช้ในการทำการเกษตร เช่นการทำนา สวนไม้ดอก สวนไม้ผลและพืชผัก จะปลูกแบบสวนหลังบ้าน เลี้ยงสัตว์ในบริเวณบ้าน



ภาพที่ ๔ แสดงการใช้ประโยชน์ที่ดินอำเภอเสนา จังหวัดพระนครศรีอยุธยา  
(ที่มา : ข้อมูลพื้นฐานทางการเกษตรอำเภอเสนา พ.ศ. ๒๕๖๕)

**บทที่ ๒**  
**การวิเคราะห์สถานการณ์การเกษตรของตำบลสามกอ**  
**อำเภอเสนา จังหวัดพระนครศรีอยุธยา**

\*\*\*\*\*

**๒.๑ ข้อมูลประกอบการวิเคราะห์พื้นที่ของตำบลสามกอ**

๒.๑.๑ เกษตรกรและองค์กรเกษตรกร

๑) เกษตรกร

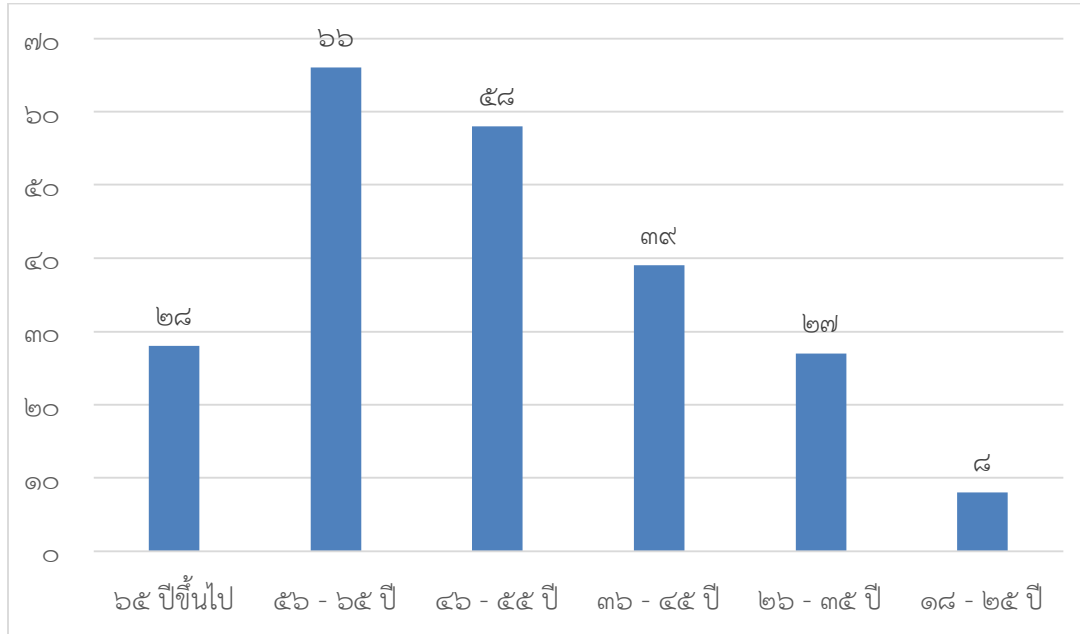
(๑) ครักวเรือนเกษตรกร

ตำบลสามกอมีครักวเรือนเกษตรกร จำนวน ๙๕๙ ครักวเรือน (จากที่ขึ้นทะเบียนที่สำนักงานเกษตรอำเภอ) โดยมีหัวหน้าครักวเรือนเกษตรกร อายุระหว่าง ๕๖ - ๖๕ ปี จำนวน ๖๖ ครักวเรือน คิดเป็นร้อยละ ๒๙.๒๐ รองลงมาอายุระหว่าง ๔๖ - ๕๕ ปี จำนวน ๕๘ ครักวเรือน คิดเป็นร้อยละ ๒๕.๖๖ และอายุ ๓๖ - ๔๕ ปี จำนวน ๓๙ ครักวเรือน คิดเป็นร้อยละ ๑๗.๒๖ ตามลำดับ

**ตารางที่ ๖** แสดงหัวหน้าครักวเรือนจำแนกตามอายุ ตำบลสามกอ อำเภอเสนา จังหวัดพระนครศรีอยุธยา

ช่วงอายุ (ปี)	ครักวเรือน	ร้อยละ
๖๕ ปีขึ้นไป	๒๘	๑๒.๓๙
๕๖ - ๖๕ ปี	๖๖	๒๙.๒๐
๔๖ - ๕๕ ปี	๕๘	๒๕.๖๖
๓๖ - ๔๕ ปี	๓๙	๑๗.๒๖
๒๖ - ๓๕ ปี	๒๗	๑๑.๙๕
๑๘ - ๒๕ ปี	๘	๓.๕๔
รวม	๒๒๖	๑๐๐

(ที่มา : สำนักงานเกษตรอำเภอเสนา พ.ศ. ๒๕๖๕)



ภาพที่ ๗ แสดงหัวหน้าครีวเรือนเกษตรกรจำแนกตามอายุ ตำบลสามกอ อำเภอเสนา จังหวัดพระนครศรีอยุธยา (ที่มา : สำนักงานเกษตรอำเภอเสนา พ.ศ. ๒๕๖๕)

(๒) ลักษณะการประกอบอาชีพ

ตำบลสามกอมีเกษตรกรที่ประกอบอาชีพหลักส่วนใหญ่เป็นการประกอบอาชีพเกษตรกรรม เป็นหลัก จำนวน ๑๗๕ ครีวเรือน คิดเป็นร้อยละ ๗๗.๔๓ และประกอบอาชีพเกษตรกรรมเป็นรอง จำนวน ๕๑ ครีวเรือน คิดเป็นร้อยละ ๒๒.๕๗

ตารางที่ ๗ แสดงลักษณะการประกอบอาชีพเกษตรกร ตำบลสามกอ อำเภอเสนา จังหวัดพระนครศรีอยุธยา

ลักษณะการประกอบอาชีพ	ครีวเรือน	ร้อยละ
ประกอบอาชีพเกษตรกรรมเป็นหลัก	๑๗๕	๗๗.๔๓
ประกอบอาชีพเกษตรกรรมเป็นรอง	๕๑	๒๒.๕๗

(ที่มา : สำนักงานเกษตรอำเภอเสนา พ.ศ. ๒๕๖๕)

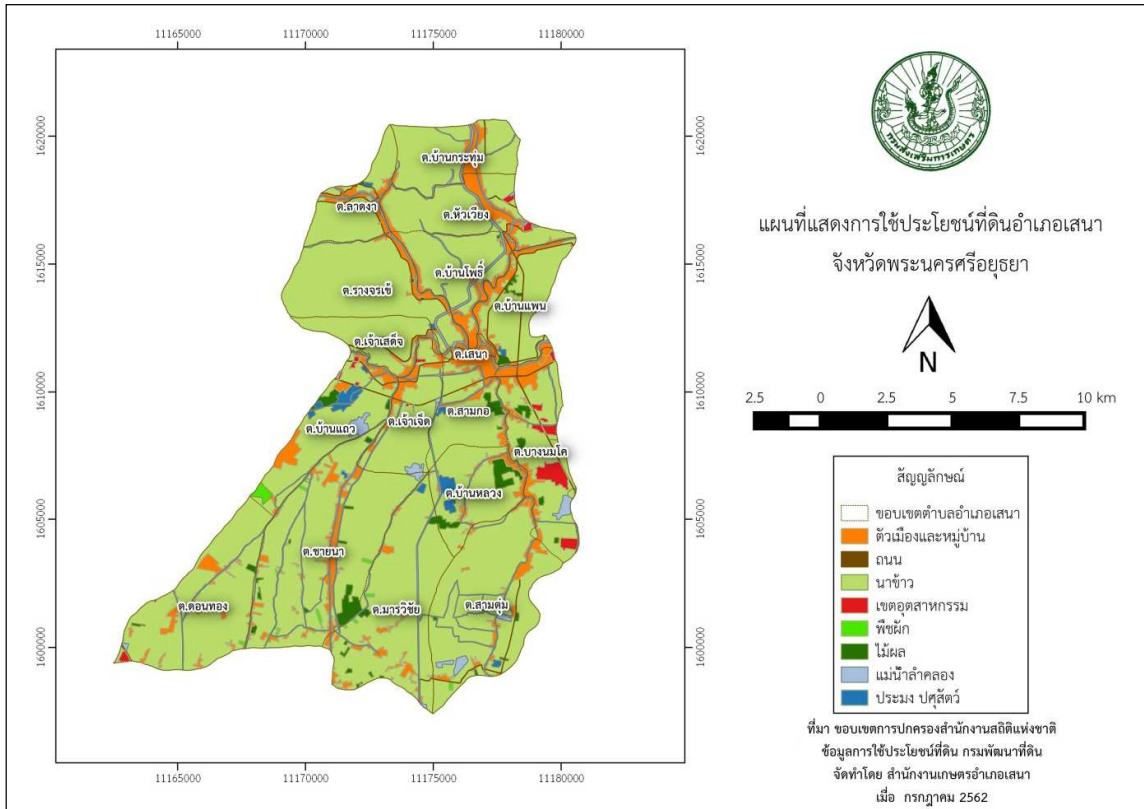
(๓) ลักษณะการถือครองที่ดิน

ลักษณะการถือครองที่ดินของเกษตรกรตำบลสามกอ ส่วนใหญ่เกษตรกรจะเช่าพื้นที่ทำการเกษตร จำนวน ๕๒๒ ครีวเรือน คิดเป็นร้อยละ ๕๓.๖๕ และเป็นเจ้าของเอง จำนวน ๔๕๑ ครีวเรือน คิดเป็นร้อยละ ๔๖.๓๕

ตารางที่ ๗ แสดงลักษณะการถือครองที่ดินของเกษตรกร ตำบลสามกอ อำเภอเสนา จังหวัดพระนครศรีอยุธยา

ลักษณะการถือครอง	ครีวเรือน	ร้อยละ
เช่า	๕๒๒	๕๓.๖๕
เกษตรกรเป็นเจ้าของ	๔๕๑	๔๖.๓๕

(ที่มา : ข้อมูลพื้นฐานทางการเกษตรอำเภอเสนา พ.ศ. ๒๕๖๕)



ภาพที่ ๘ แสดงลักษณะการใช้ประโยชน์ที่ดิน อำเภอเสนา จังหวัดพระนครศรีอยุธยา  
(ที่มา : ข้อมูลพื้นฐานทางการเกษตรอำเภอเสนา พ.ศ. ๒๕๖๕)

(๔) ประเภทเอกสารสิทธิ์ (เฉพาะเกษตรกรเป็นเจ้าของ)

เกษตรกรตำบลสามกอก มีการถือครองที่ดินประเภทโฉนด จำนวน ๙๖ ครัวเรือน คิดเป็นร้อยละ ๗๒.๔๕ และถือครองที่ดินประเภท ส.ป.ก. จำนวน ๒๗ ครัวเรือน คิดเป็นร้อยละ ๒๗.๕๕

ตารางที่ ๗ แสดงลักษณะประเภทเอกสารสิทธิ์ ตำบลสามกอก อำเภอเสนา จังหวัดพระนครศรีอยุธยา

ประเภทเอกสารสิทธิ์ (ครัวเรือน)				รวม
โฉนด/น.ส.ทุกประเภท	ส.ป.ก. ทุกประเภท	หนังสือรับรอง ของหน่วยงาน	ไม่มีเอกสารสิทธิ์	
๗๑	๒๗	๐	๐	๙๘

(ที่มา : ระบบทะเบียนเกษตรกร พ.ศ. ๒๕๖๕)



๒) องค์กรและสถาบันเกษตรกร

(๑) กลุ่มเกษตรกร/สถาบัน

ตำบลสามกอก มีกลุ่มยูวเกษตรกร ๑ กลุ่ม มีสมาชิก ๓๐ ราย

**ตารางที่ ๘** แสดงจำนวนและสมาชิกสถาบันเกษตรกร ตำบลสามกอก อำเภอเสนา จังหวัดพระนครศรีอยุธยา

ตำบล	กลุ่มส่งเสริมอาชีพ		กลุ่มแม่บ้าน		กลุ่มยูวเกษตรกร		วิสาหกิจชุมชน		สหกรณ์		กลุ่มเกษตรกร	
	กลุ่ม	สมาชิก (ราย)	กลุ่ม	สมาชิก (ราย)	กลุ่ม	สมาชิก (ราย)	แห่ง	สมาชิก (ราย)	แห่ง	สมาชิก (ราย)	กลุ่ม	สมาชิก (ราย)
สามกอก	-	-	-	-	๑	๓๐	-	-	-	-	-	-
<b>รวม</b>	-	-	-	-	๑	๓๐	-	-	-	-	-	-

(ที่มา : นักวิชาการส่งเสริมการเกษตรผู้รับผิดชอบงานกลุ่มส่งเสริมและพัฒนาเกษตรกร ระดับอำเภอ พ.ศ. ๒๕๖๕)

๓) ศูนย์เรียนรู้และเครือข่าย

ตำบลสามกอก มีแหล่ง/ศูนย์เรียนรู้และบริการด้านการเกษตร มีศูนย์เรียนรู้การเพิ่มประสิทธิภาพการผลิตสินค้าเกษตร (ศพก.) เครือข่าย ๑ ศูนย์ ศูนย์ถ่ายทอดเทคโนโลยีการเกษตรประจำตำบล ๑ ศูนย์

**ตารางที่ ๙** แสดงจำนวนแหล่ง/ศูนย์เรียนรู้และบริการด้านการเกษตร ตำบลสามกอก อำเภอเสนา

จังหวัดพระนครศรีอยุธยา

ตำบล	ศพก.	ศพก. เครือข่าย	ศจช.	ศตปช.	ศบกด.	ศูนย์เรียนรู้เศรษฐกิจ			ศูนย์ถ่ายทอดเทคโนโลยี ด้านการพัฒนาที่ดิน
						กษ.	ปศุสัตว์	ปฏีรูป	
สามกอก	-	๑	-	-	๑	-	-	-	-
<b>รวม</b>	-	๑	-	-	๑	-	-	-	-

(ที่มา : นักวิชาการส่งเสริมการเกษตรผู้รับผิดชอบงานกลุ่มส่งเสริมและพัฒนาเกษตรกร, กลุ่มอารักขาพืช และ ผู้รับงานศพก ระดับอำเภอ พ.ศ. ๒๕๖๕)

(๑) อาสาสมัครเกษตร

ตำบลสามกอก มีอาสาสมัครเกษตร จำนวน ๑๒ คน โดยมีเกษตรกรหมู่บ้าน จำนวนมากที่สุด ๘ ราย รองลงมาคือหมอดินอาสาอาสา ๓ ราย และปศุสัตว์ ๑ ราย ตามลำดับ อย่างไรก็ตามอาสาสมัครบางรายทำหน้าที่อาสา มากกว่า ๑ หน้าที่

**ตารางที่ ๑๐** แสดงข้อมูลอาสาสมัครเกษตร ตำบลสามกอก อำเภอเสนา จังหวัดพระนครศรีอยุธยา

ตำบล	หน่วยงาน /อาสาสมัครเกษตร (ราย)									
	อาสาสมัคร ฝนหลวง	ครูบัญชี อาสา	ประมง อาสา	อาสา ปศุสัตว์	หมอดิน อาสา	เกษตรกร หมู่บ้าน	สหกรณ์	เศรษฐกิจ การเกษตร	อาสาสมัคร ปฏีรูปที่ดิน	ชลประทาน
สามกอก	-	-	-	๑	๓	๘	-	-	-	-
<b>รวม</b>	-	-	-	๑	๓	๘	-	-	-	-

(ที่มา : ระบบอาสาสมัครเกษตร พ.ศ. ๒๕๖๕)

(๒) ประชาชนชาวบ้าน  
ตำบลสามกอกไม่มีประชาชนชาวบ้านภายใต้โครงการเกษตรตามแนวทฤษฎีใหม่

(๓) ศูนย์เรียนรู้การเพิ่มประสิทธิภาพการผลิตสินค้าเกษตร เครือข่าย

ชื่อ : ศูนย์การเรียนรู้ท่องเที่ยวเชิงเกษตร

ชื่อเกษตรกรต้นแบบ : นายธีรวิจน์ เกตุซื่อสัตย์

บ้านเลขที่ ม.๓ ตำบลสามกอก อำเภอเสนา จังหวัดพระนครศรีอยุธยา

จุดเด่นของศูนย์เรียนรู้ : ศูนย์ท่องเที่ยวเชิงเกษตร

ตารางที่ ๑๒ ศูนย์เครือข่ายของศูนย์เรียนรู้การเพิ่มประสิทธิภาพการผลิตสินค้าเกษตร ตำบลสามกอก อำเภอเสนา จังหวัดพระนครศรีอยุธยา

แบบสรุปข้อมูล						
ศูนย์เครือข่ายของศูนย์เรียนรู้การเพิ่มประสิทธิภาพการผลิตสินค้าเกษตรอำเภอเสนา จังหวัดพระนครศรีอยุธยา						
ที่	ชื่อศูนย์เครือข่าย	ประเภท/ กิจกรรมหลัก	ที่ตั้งศูนย์		ชื่อ - นามสกุล ประธานศูนย์	เบอร์โทรศัพท์ ประธานศูนย์เครือข่าย
			หมู่	ตำบล		
๑	ศูนย์การเรียนรู้ ท่องเที่ยวเชิงเกษตร	ศูนย์ท่องเที่ยวเชิง เกษตร	๓	สามกอก	นายธีรวิจน์ เกตุซื่อสัตย์	๐๘๑๘๕๑๔๕๓๗

(ที่มา : ระบบ ศพก. พ.ศ. ๒๕๖๕)

(๔) กลุ่มเกษตรกรแปลงใหญ่  
ตำบลสามกอก ไม่มีกลุ่มเกษตรกรแปลงใหญ่

## ๒.๑.๒ ศักยภาพพื้นที่/ทรัพยากรการเกษตร

๑) ทรัพยากรดิน

ตารางที่ ๑๔ แสดงทรัพยากรดินตำบลสามกอก อำเภอเสนา จังหวัดพระนครศรีอยุธยา

ประเภท	เนื้อที่ (ไร่)	ร้อยละ
ดินในพื้นที่ลาดชันสูง		๐
ดินในพื้นที่ดอนในเขตดินแห้ง		๐
พื้นที่เบ็ดเตล็ด		๐
กลุ่มชุดดินผสม		๐
ดินในพื้นที่ราบลุ่ม	๖,๕๙๖	๑๐๐

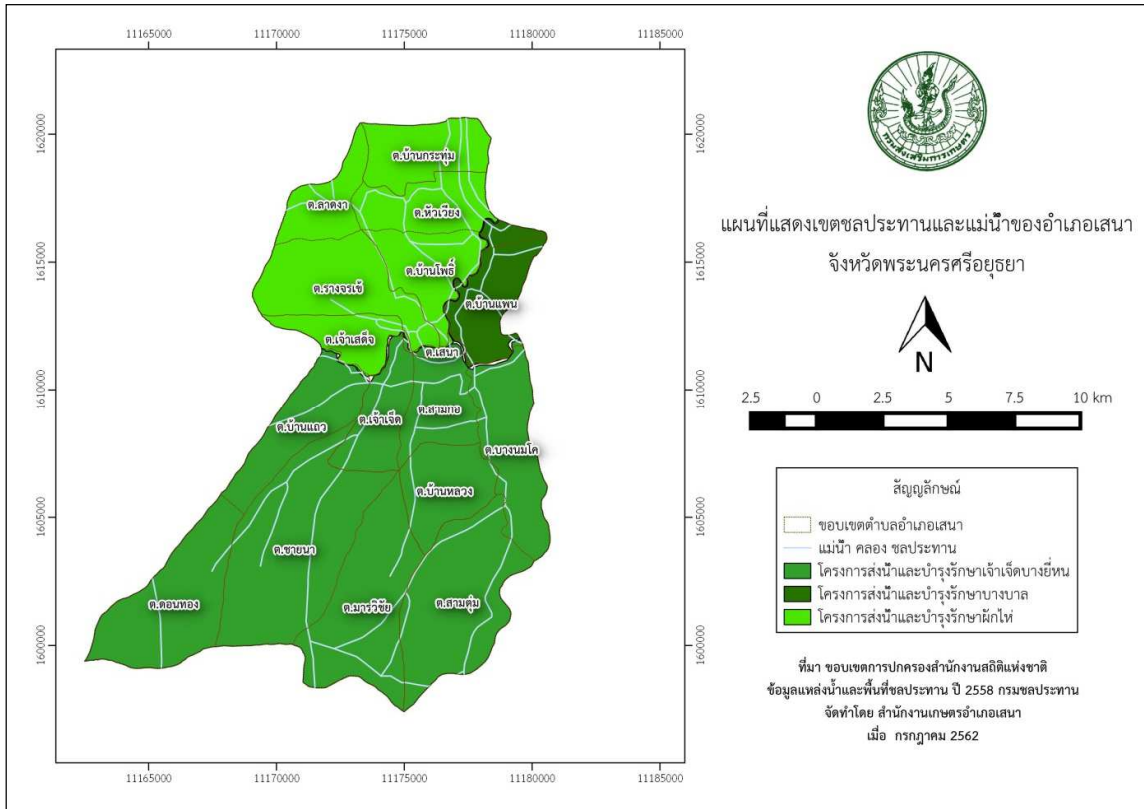
(ที่มา : กรมพัฒนาที่ดิน พ.ศ. ๒๕๖๕)

๒) ทรัพยากรน้ำ

แหล่งน้ำที่สำคัญ และมีผลต่อกิจกรรมการเกษตร ของตำบลสามกอก ประกอบด้วย

๑. คลองขนมจีน

๒. น้ำชลประทาน ได้รับน้ำจากโครงการส่งน้ำบำรุงรักษาเจ้าเจ็ดบางยี่หน



ภาพที่ ๑๐ แสดงเขตพื้นที่ชลประทานและแม่น้ำ อำเภอเสนา จังหวัดพระนครศรีอยุธยา  
(ที่มา : ข้อมูลพื้นฐานทางการเกษตรอำเภอเสนา พ.ศ. ๒๕๖๕)

### ๒.๑.๓ สินค้าเอกลักษณ์ประจำถิ่น/สินค้า GI

ไม่มี

### ๒.๑.๔ สินค้าเกษตรที่สำคัญ

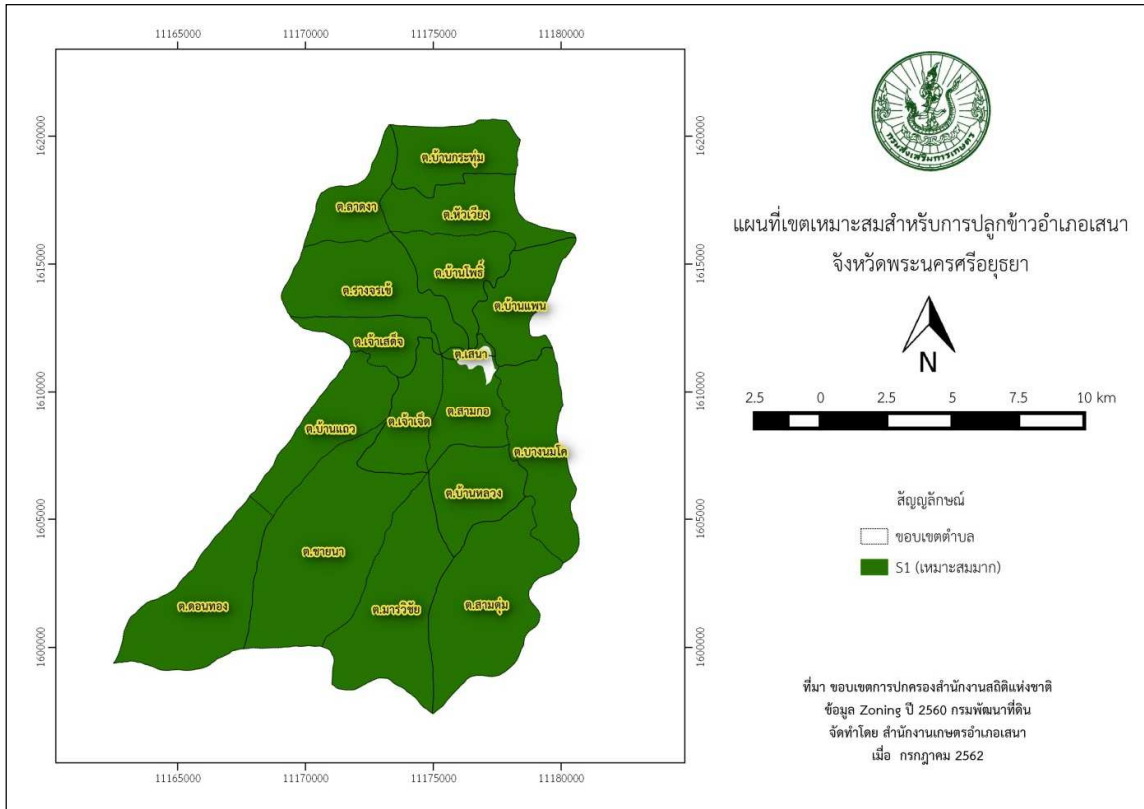
ชนิดสินค้า ข้าว

๑) พื้นที่เหมาะสม/ไม่เหมาะสม

(๑) เขตความเหมาะสม

ตำบลสามก้อ มีพื้นที่ที่เหมาะสมสำหรับปลูกข้าวทั้งหมด แบ่งเป็นพื้นที่ที่มีความเหมาะสมมาก (S๑)

คิดเป็นร้อยละ ๑๐๐



ภาพที่ ๑๑ แสดงเขตความเหมาะสม (พื้นที่ศักยภาพ) สำหรับปลูกข้าว อำเภอเสนา  
(ที่มา : กรมพัฒนาที่ดิน พ.ศ. ๒๕๖๕)

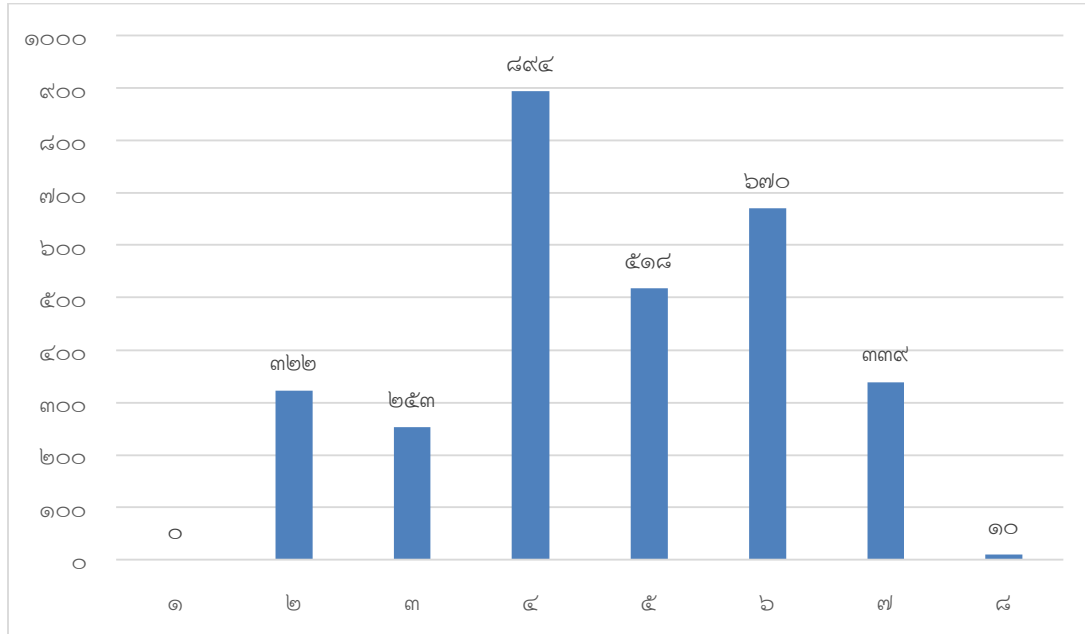
๒) ปริมาณการผลิต

ตำบลสามกอ มีพื้นที่การปลูกข้าว จำนวน ๑๓,๕๐๐ ไร่ ๘๕๐ ครัวเรือน

ตารางที่ ๑๕ แสดงปริมาณการปลูกข้าว ตำบลสามกอ อำเภอเสนา จังหวัดพระนครศรีอยุธยา

หมู่ที่	ครัวเรือน เกษตรกร	พื้นที่ปลูก (ไร่)	พื้นที่เก็บเกี่ยว (ไร่)	ผลผลิต (ตัน)	ผลผลิตต่อไร่ (ตัน)
๑	-	-	-	-	๐.๘๕
๒	๒๑	๓๒๒	๓๒๒	๒๗๔	๐.๘๕
๓	๑๒	๒๕๓	๒๕๓	๒๑๕	๐.๘๕
๔	๔๗	๘๙๔	๘๙๔	๗๖๐	๐.๘๕
๕	๓๘	๕๑๘	๕๑๘	๔๔๐	๐.๘๕
๖	๔๖	๖๗๐	๖๗๐	๕๗๐	๐.๘๕
๗	๒๓	๓๓๙	๓๓๙	๒๘๘	๐.๘๕
๘	๑	๑๐	๑๐	๘	๐.๘๕
<b>รวม</b>	<b>๑๘๘</b>	<b>๓,๐๐๕</b>	<b>๓,๐๐๕</b>	<b>๒,๕๕๔</b>	<b>๐.๘๕</b>

(ที่มา : ข้อมูลพื้นฐานทางการเกษตรอำเภอเสนา, พ.ศ. ๒๕๖๕)



ภาพที่ ๑๒ แสดงปริมาณการปลูกข้าวตำบลสามกอ อำเภอเสนา จังหวัดพระนครศรีอยุธยา  
(ที่มา : ข้อมูลพื้นฐานทางการเกษตรอำเภอเสนา, พ.ศ. ๒๕๖๕)

๓) สถานการณ์ใช้เทคโนโลยีการผลิต

เกษตรกรในตำบลสามกอ ได้มีการนำเทคโนโลยีต่างๆ มาใช้ในการผลิตข้าว เช่นการใช้เครื่องหยอดเมล็ดมาใช้ในการปลูกข้าว , การใช้รถดำนา ในส่วนการดูแลรักษา ได้มีการนำโดรนมาใช้ในการฉีดพ่นยา และด้านการเก็บเกี่ยวผลผลิต มีการใช้เครื่องเกี่ยวข้าว ในการเก็บเกี่ยวผลผลิต

๔) ปฏิทินการเพาะปลูก

เกษตรกรในตำบลสามกอ มีการปลูกข้าว ดังนี้

ม.ค.	ก.พ.	มี.ค.	เม.ย.	พ.ค.	มิ.ย.	ก.ค.	ส.ค.	ก.ย.	ต.ค.	พ.ย.	ธ.ค.

ภาพที่ ๑๓ แสดงปฏิทินการเพาะปลูกข้าวในตำบลสามกอ อำเภอเสนา จังหวัดพระนครศรีอยุธยา  
(ที่มา : ข้อมูลพื้นฐานทางการเกษตรอำเภอเสนา พ.ศ. ๒๕๖๕)

๕) ต้นทุนการผลิต

ตำบลสามกอก มีต้นทุนการผลิตข้าว เป็นเงิน ๕,๕๕๙๐ บาท

ตารางที่ ๑๖ แสดงต้นทุนการผลิตข้าวนาปี ปี ๒๕๖๕/๖๖ ตำบลสามกอก อำเภอเสนา จังหวัดพระนครศรีอยุธยา

ที่	รายการ	เฉลี่ย (บาท/ไร่)
๑	ค่าเตรียมดิน	๕๐๐
๒	ค่าเมล็ดพันธุ์ข้าว (อัตรา ๒๕ กก./ไร่, ราคา ๑๘ บาท/กก.)	๔๕๐
๓	ค่าจ้างปลูก (ค่าจ้างหว่าน/หยอด)	๖๐
๔	ค่าสารเคมีกำจัดวัชพืช (คุมและฆ่าหญ้า)	๙๐
๕	ค่าจ้างฉีดสารเคมีกำจัดวัชพืช	๖๐
๖	ค่าปุ๋ยเคมี ครั้งที่ ๑	๒๘๐
๗	ค่าปุ๋ยเคมี ครั้งที่ ๒	๔๐๐
๘	ค่าปุ๋ยเคมี ครั้งที่ ๓	๒๘๐
๙	ค่าจ้างใส่ปุ๋ย (จำนวน ๓ ครั้งๆ ละ ๖๐ บาท)	๑๘๐
๑๐	ค่าสารเคมีกำจัดโรคและแมลงศัตรูพืช	๘๐๐
๑๑	ค่าจ้างฉีดสารเคมีกำจัดโรคและแมลงศัตรูพืช (จำนวน ๔ ครั้งๆ ละ ๖๐ บาท)	๒๔๐
๑๒	ค่าน้ำมันเชื้อเพลิง (ตลอดฤดูกาลผลิต)	๔๐๐
๑๓	ค่ากำจัดพันธุ์ปน (ข้าวดีด/วัชพืช)	๔๐๐
๑๔	ค่าเก็บเกี่ยว	๓๐๐
๑๕	ค่าขนส่งข้าวไปโรงสี	๑๕๐
๑๖	ค่าเช่านา (ต่อรอบการผลิต)	๑,๐๐๐

(ที่มา : รายงานแสดงต้นทุนการผลิตข้าว พ.ศ.๒๕๖๕)

๖) สถานการณ์การตลาด/วิธีการตลาด

เกษตรกรผู้ปลูกข้าวในตำบลสามกอก ส่วนใหญ่จะปลูกข้าวพื้นแข็ง ( กข. ๔๑, กข. ๔๗, กข. ๕๗, กข. ๖๑, พิษณุโลก ๒) ซึ่งข้าวพันธุ์เหล่านี้ เมื่อจำหน่ายแล้ว จะมีราคาประมาณ ๖,๕๐๐ – ๖,๙๐๐ บาท/ตัน ซึ่งจะแตกต่างจากข้าวที่เพาะปลูกไว้เพื่อสืบทอดพันธุ์ เช่น กข. ๔๓ และข้าวหอมปทุม ซึ่งจะมีราคาที่สูงกว่า (ราคาประมาณ ๘,๕๐๐ – ๘,๙๐๐ บาท/ตัน)

๗) เกษตรกรต้นแบบในพื้นที่

ตำบลสามกอก มีเกษตรกรที่เป็นต้นแบบในพื้นที่ โดยมีเกษตรกรที่เป็น Smart Farmer และ Young Smart Farmer จำนวน ๓ ราย

ตารางที่ ๑๗ แสดง Smart Farmer และ Young Smart Farmer ตำบลสามกอก อำเภอเสนา จังหวัดพระนครศรีอยุธยา.

ที่	ชื่อ - สกุล	หมู่	ตำบล	อำเภอ	ปีที่เริ่ม
๑	นาง เรียง ชูศรี	๖	สามกอก	เสนา	๒๕๖๑
๒	นาย ธีรวัฒน์ เกตุชื้อสตัย	๓	สามกอก	เสนา	๒๕๖๔
๓	นาย วิเชียร เนตรสุนทร	๑	สามกอก	เสนา	๒๕๖๔

(ที่มา : ระบบเกษตรปราดเป็รื่อง, พ.ศ.๒๕๖๕)

๒.๒ ประเด็นปัญหา สภาพของปัญหาแนวทางการแก้ไข

ตารางที่ ๑๘ แสดงประเด็นปัญหา สภาพของปัญหาแนวทางการแก้ไข

ปัญหาและกลุ่มของปัญหา	สภาพของปัญหา	แนวทางการแก้ไข	หมู่บ้านและตำบล เป้าหมาย (พื้นที่/ชุมชน ที่ประสบ ปัญหา)	ความสำคัญเร่งด่วน
<p>ด้านพื้นที่และทรัพยากร</p> <p>๑. ด้านการขาดแคลนน้ำ และภัยแล้ง</p>	<p>การใช้น้ำมากในพื้นที่ ชลประทาน</p>	<p>๑. ส่งเสริมการปลูกพืชเศรษฐกิจใช้น้ำน้อย</p> <p>๒. บริหารจัดการน้ำเพื่อจัดสรรน้ำอย่าง เป็นธรรม โดยมีการปลูกพืชปีละ ๒ ครั้ง และการกำหนดสัดส่วนการน้ำในแต่ละ กิจกรรม</p>	<p>๑๓๒ หมู่บ้าน ๑๖ ตำบล</p>	<p>เร่งด่วน</p>



ปัญหาและกลุ่มของปัญหา	สภาพของปัญหา	แนวทางการแก้ไข	หมู่บ้านและตำบล เป้าหมาย (พื้นที่/ชุมชน ที่ประสบ ปัญหา)	ความสำคัญเร่งด่วน
<b>ด้านการผลิตสินค้าและ การตลาด</b> ๑.ด้านการผลิตสินค้า	<ul style="list-style-type: none"> <li>- กลุ่มอาชีพไม่มีการกำหนด จำนวนการผลิตสินค้าของ กลุ่ม</li> <li>- ไม่มีการใช้เทคโนโลยีหรือ เครื่องจักรในการผลิต</li> </ul>	<p>กลุ่มควรจัดระบบการจัดการกลุ่มให้เป็น ระบบมากขึ้น</p> <p>ให้ความสำคัญและจริงจังในการปรับปรุง ประสิทธิภาพการผลิตที่ทันสมัยแต่ต้นทุน ไม่สูงเข้ามาช่วยในกระบวนการผลิต</p>	๑๓๒ หมู่บ้าน ๑๖ ตำบล	ปานกลาง
๒.ด้านการตลาด	<ul style="list-style-type: none"> <li>- การสร้างนวัตกรรมใหม่ของ ผลิตภัณฑ์ยังอยู่ในขอบเขตที่ จำกัด</li> </ul>	<p>กลุ่มควรพัฒนารูปแบบสินค้าให้ตรงตาม ความต้องการของตลาด ปรับปรุงบรรจุ ภัณฑ์ให้สวยงาม รูปลักษณ์ของสินค้าให้มี ความแปลกใหม่ สร้างตราสินค้าให้เป็นที่ รู้จักมากขึ้น</p>	๑๓๒ หมู่บ้าน ๑๖ ตำบล	ปานกลาง

ปัญหาและกลุ่มของปัญหา	สภาพของปัญหา	แนวทางการแก้ไข	หมู่บ้านและตำบลเป้าหมาย (พื้นที่/ชุมชน ที่ประสบปัญหา)	ความสำคัญเร่งด่วน
<p><b>ด้านเกษตรและองค์กร</b></p> <p><b>เกษตรกร</b></p> <p>๑. ด้านการจัดการ</p>	<p>- ผู้ประกอบการยังขาดแนวคิดเชิงธุรกิจ</p>	<p>๑. การสร้างและเพิ่มนวัตกรรมจากภูมิปัญญาชาวบ้าน</p> <p>๒. กลุ่มอาชีพความส่งเสริมให้เกิดช่องทางการจัดจำหน่ายที่หลากหลาย</p> <p>๓. กลุ่มอาชีพควรส่งสมาชิกในกลุ่มไปอบรมการขายเพื่อให้เกิดความชำนาญในทักษะการขายมากขึ้น</p>	<p>กลุ่มวิสาหกิจชุมชนทุกกลุ่ม</p>	<p>ปานกลาง</p>
<p>๒. เครือข่ายวิสาหกิจ</p>	<p>- ขาดการมีส่วนร่วม และขาดความรู้ความเข้าใจในการรวมกลุ่มเพื่อพัฒนาเครือข่ายวิสาหกิจ</p>	<p>สร้างความร่วมมือกันทั้งภาครัฐและเอกชน ในการสร้างจิตวิญญาณในการเป็นผู้ประกอบการ และมีทักษะการบริหารจัดการที่มีประสิทธิภาพ</p>	<p>กลุ่มวิสาหกิจชุมชนทุกกลุ่ม</p>	<p>เร่งด่วน</p>

ปัญหาและกลุ่มของปัญหา	สภาพของปัญหา	แนวทางการแก้ไข	หมู่บ้านและตำบล เป้าหมาย (พื้นที่/ชุมชน ที่ประสบปัญหา)	ความสำคัญเร่งด่วน
<b>ด้านการแปรรูปผลผลิตและผลิตภัณฑ์</b> ๑. การเลือกใช้วัตถุดิบ	- แหล่งที่มา ผลผลิต ปริมาณ คุณภาพ การเสื่อมเสีย ตลอดจนการเก็บรักษา วัตถุดิบ	๑. แยกวัตถุดิบที่มีการเน่าเสียหรือปนเปื้อน สารพิษออกทันที ๒. อุปกรณ์ที่ใช้ขนส่งวัตถุดิบ ต้องรักษาความสะอาดให้สม่ำเสมอ ๓. บริเวณที่ใช้เก็บวัตถุดิบ จะต้องรักษาให้มีความสะอาดอยู่เสมอ	กลุ่มวิสาหกิจชุมชนทุกกลุ่ม	ปานกลาง
๒. การบรรจุภัณฑ์	- ยังไม่มีข้อมูลที่จำเป็น สำหรับการตัดสินใจซื้อ	บรรจุภัณฑ์ต้องทำหน้าที่บอกกล่าวถึงสิ่งต่าง ๆ ของตัวผลิตภัณฑ์โดยการบอกข้อมูลที่จำเป็นทั้งหมดของตัวสินค้า นอกจากนี้ต้องมีสัญลักษณ์ที่สวยงามสะดุดตา เชิญชวนให้เกิด การตัดสินใจในการซื้อ	กลุ่มวิสาหกิจชุมชนทุกกลุ่ม	ปานกลาง
๓. การเก็บรักษา	เก็บไว้ได้ไม่นานหรือยังไม่มี การทดสอบการเก็บรักษา	๑. ผลิตภัณฑ์ต้องเก็บในลักษณะที่ไม่ ก่อให้เกิดการปนเปื้อน หรือที่มีจุลินทรีย์ ปริมาณที่สูง ๒. ป้องกันการเน่าเสียหรือการเสียหายของ ภาชนะบรรจุ ๓. มีการตรวจสอบเป็นครั้งคราว เพื่อให้แน่ใจ ว่าอาหารนั้นยังเหมาะในการบริโภคและ เป็นไปตามข้อกำหนด	กลุ่มวิสาหกิจชุมชนทุกกลุ่ม	ปานกลาง

๒.๒.๑ การจัดทำ TOWS Matrix

ตารางที่ ๑๙ แสดงการวิเคราะห์ตาราง TOWS Matrix

TOWS Matrix	จุดแข็ง (S)	จุดอ่อน (W)
	<p>๑. ภูมิประเทศมีความอุดมสมบูรณ์ แหล่งน้ำตามธรรมชาติ และระบบชลประทานที่อำนวยความสะดวกการทำเกษตรกรรม</p> <p>๒. มีการสนับสนุนการผลิตและการแปรรูปหลังเก็บเกี่ยวภายในจังหวัด</p> <p>๓. ผลผลิตทางการเกษตรมีคุณภาพดีเหมาะสมต่อการแปรรูปและการนำไปสร้างมูลค่าเพิ่ม</p> <p>๔. องค์ความรู้และภูมิปัญญาท้องถิ่นยังเป็นเสาหลักในการดำเนินชีวิตและการประกอบอาชีพ</p> <p>๕. เกษตรกรมีความรู้ความเข้าใจพร้อมทั้งให้ความร่วมมือ</p> <p>๖. มีทำเลที่ตั้งเหมาะสม ซึ่งเป็นศูนย์กลางรวบรวมผลผลิตทางการเกษตร</p> <p>๗. มีเครือข่ายที่มีบทบาทในการส่งเสริมประสิทธิภาพการพัฒนาด้านการเกษตรของจังหวัดและระดับเขต</p>	<p>๑. เกษตรกรประสบปัญหาการผลิตที่มีต้นทุนสูงไม่มีที่ดินทำกินเป็นของตัวเอง</p> <p>๒. ขาดการบริหารจัดการน้ำเชิงบูรณาการอย่างมีประสิทธิภาพ</p> <p>๓. การส่งเสริมเกษตรกรรมมีศักยภาพพึ่งพาตนเองไม่สอดคล้องกับการทำเกษตรกรรมในปัจจุบัน</p> <p>๔. การไม่ครอบคลุมในการช่วยเหลือหรือแก้ไขปัญหาที่เกี่ยวข้องกับภาคการผลิต การเก็บเกี่ยวผลผลิตและการแปรรูป</p> <p>๕. การได้รับความร่วมมือจากเกษตรกรในการส่งเสริมการทำเกษตรยังมีน้อย</p> <p>๖. เกษตรกรยังคงตั้งต้นที่จะเพาะปลูกข้าว</p> <p>๗. เกษตรกรที่เป็นผู้สูงวัยยังขาดความรู้ความเข้าใจในการนำเทคโนโลยี/นวัตกรรมมาประยุกต์ใช้ให้เกิดประสิทธิภาพ</p>
โอกาส (O)	SO	WO
<p>๑. แนวโน้มรัฐบาลและผู้บริโภคเน้นการบริโภคและการผลิตอาหารปลอดภัย</p> <p>๒. เกษตรกรมีการเล็งเห็นการเพิ่มขึ้นของรายได้จากการปลูกพืชผักปลอดภัย</p> <p>๓. เกษตรกรมีการเล็งเห็นความสำคัญในการปลูกพืชที่เหมาะสมกับพื้นที่</p> <p>๔. เกษตรกรเล็งเห็นความสำคัญจากการใช้น้ำอย่างมีคุณค่า</p> <p>๕. การเจริญเติบโตของตลาดดิจิทัลช่วยเพิ่มขีดความสามารถทางการแข่งขัน</p>	<p>๑. พัฒนาและเพิ่มศักยภาพโดยประชาสัมพันธ์ข้อดีและประโยชน์ที่ได้รับของโครงการผ่านความสำเร็จจากแปลงต้นแบบในพื้นที่อื่น ๆ ที่สนใจ โดยการบูรณาการกับเครือข่ายชุมชนหรือหน่วยงานอื่น ๆ</p> <p>๒. พัฒนาและเพิ่มศักยภาพเกษตรกรต้นแบบและเครือข่ายเกษตรกรรุ่นใหม่ เพื่อเกิดการกระจายความรู้จากหน่วยงานภาครัฐ</p> <p>๓. สร้างโอกาสในการแข่งขันทั้งสินค้าสดและการแปรรูปในตลาด</p> <p>๔. สร้างจุดถ่ายทอดความรู้การปลูกพืชผักปลอดภัย โดยเน้นที่ด้านการใช้ประโยชน์จากพื้นที่ได้อย่างเหมาะสม</p>	<p>๑. จัดอบรมการให้ความรู้ด้านการผลิตต้นทุนต่ำ สินค้าปลอดภัย และการแปรรูปสินค้าเพื่อเพิ่มมูลค่า</p> <p>๒. การส่งเสริมการให้ความรู้ด้านการปลูกพืชผักปลอดภัยแทนการปลูกข้าวเพียงอย่างเดียว</p> <p>๓. การพัฒนาแหล่งน้ำและส่งเสริมการใช้น้ำให้เหมาะสมกับพื้นที่และความจำเป็น</p>
ภัยคุกคาม (T)	ST	WT
<p>๑. ภัยธรรมชาติ (อุทกภัย, ภัยแล้ง, การแพร่ระบาดของศัตรูพืช, โรคระบาดของพืช) การเปลี่ยนแปลงสภาพภูมิอากาศ(ภาวะโลกร้อน) และดินเสื่อมโทรม</p> <p>๒. ปัญหาการเมืองทำให้นโยบายของรัฐบาลมีการเปลี่ยนแปลงขาดความต่อเนื่อง</p>	<p>๑. ส่งเสริมให้เกิดความเข้มแข็งในกลุ่มเกษตรกร เครือข่ายเกษตรกรต่าง ๆ เพื่อลดแรงกดดันจากสภาวะการเมืองและการบริหารงานจังหวัด</p> <p>๒. เสนอให้หน่วยงานภาครัฐในพื้นที่ให้ความรู้ความเข้าใจและประชาสัมพันธ์รวมทั้งให้ความช่วยเหลือเมื่อประสบปัญหาจากภัยธรรมชาติ</p>	<p>๑. ประสานงานกับหน่วยงานอื่นที่เกี่ยวข้องในกรณีเกิดภัยตามธรรมชาติที่มีผลกระทบต่อการทำงานเกษตร (อุทกภัย, ภัยแล้ง, การแพร่ระบาดของศัตรูพืช, โรคระบาดของพืช, ดินเสื่อมโทรม) เพื่อเร่งให้ความช่วยเหลือหรือประชาสัมพันธ์ข้อมูลข่าวสารที่เป็นประโยชน์ลดความเสียหาย</p>

กำหนดเป็นกลยุทธ์ ดังนี้

๑. กลยุทธ์เชิงรุก

๑.๑ พัฒนาและเพิ่มศักยภาพโดยประชาสัมพันธ์ข้อดีและประโยชน์ที่ได้รับของโครงการผ่านความสำเร็จจากแปลงต้นแบบในพื้นที่อื่นที่สนใจ โดยการบูรณาการกับเครือข่ายชุมชนหรือหน่วยงานอื่นๆ

๑.๒ พัฒนาและเพิ่มศักยภาพเกษตรกรต้นแบบและเครือข่ายเกษตรกรรุ่นใหม่ เพื่อเกิดการกระจายความรู้จากหน่วยงานภาครัฐ

๑.๓ สร้างโอกาสในการแข่งขันทั้งสินค้าสดและการแปรรูปในตลาด

๑.๔ สร้างจุดถ่ายทอดความรู้การปลูกพืชผักปลอดภัย โดยเน้นที่ด้านการใช้ประโยชน์จากพื้นที่ได้อย่างเหมาะสม

๒. กลยุทธ์เชิงแก้ไข

๒.๑ จัดอบรมการให้ความรู้ด้านการผลิตต้นทุนต่ำ สินค้าปลอดภัย และการแปรรูปสินค้าเพื่อเพิ่มมูลค่า

๒.๒ การส่งเสริมการให้ความรู้ด้านการปลูกพืชผักปลอดภัยแทนการปลูกข้าวเพียงอย่างเดียว

๓. กลยุทธ์เชิงป้องกัน

๓.๑ ส่งเสริมให้เกิดความเข้มแข็งในกลุ่มเกษตรกร เครือข่ายเกษตรกรต่าง ๆ เพื่อลดแรงกดดันจากสภาวะการเมืองและการบริหารงานจังหวัด

๓.๒ เสนอให้หน่วยงานภาครัฐในพื้นที่ให้ความรู้ความเข้าใจและประชาสัมพันธ์รวมทั้งให้ความช่วยเหลือเมื่อประสบปัญหาจากภัยธรรมชาติ

๔. กลยุทธ์เชิงรับ

๔.๑ ประสานงานกับหน่วยงานอื่นที่เกี่ยวข้องในกรณีเกิดภัยตามธรรมชาติที่มีผลกระทบต่อการทำงานเกษตร (อุทกภัย, ภัยแล้ง, การแพร่ระบาดของศัตรูพืช, โรคระบาดของพืช, ดินเสื่อมโทรม) เพื่อเร่งให้ความช่วยเหลือหรือประชาสัมพันธ์ข้อมูลข่าวสารที่เป็นประโยชน์ลดความเสียหาย

## บทที่ ๓

### ทิศทาง/แนวทางการพัฒนาเกษตรระดับอำเภอ/ตำบล

\*\*\*\*\*

#### ๓.๑ พัฒนาการผลิตสินค้า

##### ๓.๑.๑ ข้าว

- เป้าหมาย/เป้าประสงค์

๑. เกษตรกรมีการลดการใช้สารเคมีในการทำการเพาะปลูก รวมทั้งสามารถวัตถุดิบ หรือสิ่งที่เหลือใช้จากคร่าวเรือนมาใช้ให้เกิดประโยชน์สูงสุด

๒. เกษตรกรมีการทำการเพาะปลูกข้าวมีมาตรฐาน และมีความปลอดภัย

- กลยุทธ์/วิธีการดำเนินงาน

กลยุทธ์ที่ ๑ ส่งเสริมเกษตรกรให้ลดใช้สารเคมีในการทำการเพาะปลูก

โครงการที่ ๑ โครงการส่งเสริมการผลิตสารชีวอินทรีย์ในการควบคุมศัตรูพืช

โครงการที่ ๒ โครงการอบรมการตรวจวิเคราะห์ดินและการใช้ปุ๋ยสั่งตัด

โครงการที่ ๓ โครงการลดต้นทุนผลิตข้าว

กลยุทธ์ที่ ๒ ส่งเสริมเกษตรกรเพาะปลูกข้าวให้ได้มาตรฐาน

โครงการที่ ๑ โครงการ GAP ข้าว

##### ๓.๑.๒ ประมง

- เป้าหมาย/เป้าประสงค์

เพื่อให้เกษตรกรได้รับความรู้ด้านการเลี้ยงปลา และสร้างรายได้เพิ่มให้แก่ครัวเรือนเกษตรกร

- กลยุทธ์/วิธีการดำเนินงาน

กลยุทธ์ที่ ๑ ให้ความรู้ด้านการทำการประมง

โครงการที่ ๑ โครงการส่งเสริมการเพาะพันธุ์ปลา

##### ๓.๑.๓ ปศุสัตว์

- เป้าหมาย/เป้าประสงค์

เพื่อให้เกษตรกรได้รับความรู้ด้านการเลี้ยงสัตว์ที่เหมาะสม และสร้างรายได้เพิ่มให้แก่ครัวเรือนเกษตรกร

- กลยุทธ์/วิธีการดำเนินงาน

กลยุทธ์ที่ ๑ ให้ความรู้ด้านการเลี้ยงสัตว์ที่เหมาะสม

โครงการที่ ๑ โครงการส่งเสริมการเลี้ยงสัตว์

#### ๓.๒ พัฒนาเกษตรกร/กลุ่ม/องค์กร

##### ๓.๒.๑ กลุ่มวิสาหกิจชุมชน

- เป้าหมาย/เป้าประสงค์

เพื่อให้กลุ่มวิสาหกิจชุมชนจัดทำแผนพัฒนาวิสาหกิจชุมชนที่ถูกต้อง

- กลยุทธ์/วิธีการดำเนินงาน

กลยุทธ์ที่ ๑ ให้ความรู้ด้านการจัดทำแผนวิสาหกิจชุมชน

โครงการที่ ๑ โครงการอบรมการจัดทำแผนพัฒนาวิสาหกิจชุมชน

**๓.๒.๒ กลุ่มเกษตรกรตำบลบ้านแถว และตำบลบ้านหลวง**

- เป้าหมาย/เป้าประสงค์

เพื่อส่งเสริมการผลิตพืชอาหารปลอดภัยจากสารพิษ รวมทั้งเป็นแหล่งศึกษาดูงานให้แก่เกษตรกร, กลุ่มเกษตรกรที่สนใจ

- กลยุทธ์/วิธีการดำเนินงาน

กลยุทธ์ที่ ๑ ให้ความรู้และจัดสร้างโรงเรียนปลูกผักอินทรีย์

โครงการที่ ๑ โครงการส่งเสริมการผลิตพืชผักปลอดภัยสู่วิถีเกษตรอินทรีย์

**๓.๒.๓ กลุ่มยุวเกษตรกร**

- เป้าหมาย/เป้าประสงค์

เพื่อส่งเสริมการรวมกลุ่มของเด็กและเยาวชน โดยใช้กระบวนการ “กลุ่มยุวเกษตรกร” ให้สมาชิกยุวเกษตรกรมีความรู้และความเข้าใจแนวทางการดำเนินงานกลุ่มยุวเกษตรกร และกระบวนการทำงานกลุ่มยุวเกษตรกร

- กลยุทธ์/วิธีการดำเนินงาน

กลยุทธ์ที่ ๑ สนับสนุนการจัดตั้งกลุ่มยุวเกษตรกรในโรงเรียน

โครงการที่ ๑ โครงการสนับสนุนกลุ่มยุวเกษตรกรจัดตั้งใหม่

**๓.๓ พัฒนาพื้นที่และทรัพยากรการเกษตร**

**๓.๓.๑ แหล่งน้ำ**

- เป้าหมาย/เป้าประสงค์

เพื่อให้เกษตรกรมีแหล่งน้ำใช้ด้านการเกษตรอย่างเพียงพอและทั่วถึง

- กลยุทธ์/วิธีการดำเนินงาน

กลยุทธ์ที่ ๑ สำรวจ และปรับปรุงแหล่งน้ำ เพื่อใช้ในการเกษตร

โครงการที่ ๑ โครงการพัฒนาแหล่งน้ำเพื่อการเกษตร

**๓.๓.๒ ที่ดิน**

- เป้าหมาย/เป้าประสงค์

เพิ่มประสิทธิภาพในการผลิตสินค้าและผลิตภัณฑ์ด้านการเกษตรให้ได้คุณภาพมาตรฐานสู่สากล

- กลยุทธ์/วิธีการดำเนินงาน

กลยุทธ์ที่ ๑ ประสานงานกับหน่วยงานอื่นที่เกี่ยวข้องในกรณีเกิดภัยตามธรรมชาติที่มีผลกระทบต่อการทำงานเกษตร (อุทกภัย, ภัยแล้ง, การแพร่ระบาดของศัตรูพืช, โรคระบาดของพืช, ดินเสื่อมโทรม) เพื่อเร่งให้ความช่วยเหลือหรือประชาสัมพันธ์ข้อมูลข่าวสารที่เป็นประโยชน์ลดความเสียหาย

โครงการที่ ๑ โครงการรณรงค์ลดการเผาเศษวัสดุการเกษตรในไร่นา

### ๓.๔ การแปรรูปผลผลิตและการพัฒนาผลิตภัณฑ์

#### ๓.๔.๑ แปรรูปผลผลิต

##### - เป้าหมาย/เป้าประสงค์

เพื่อให้เกษตรกรได้รับความรู้ด้านการส่งเสริมการแปรรูปและถนอมอาหาร และสร้างมูลค่าเพิ่มให้กับผลผลิตทางการเกษตรของตนเอง

##### - กลยุทธ์/วิธีการดำเนินงาน

กลยุทธ์ที่ ๑ การถ่ายทอดความรู้ด้านการแปรรูปและถนอมอาหาร

โครงการที่ ๑ โครงการส่งเสริมการแปรรูปและถนอมอาหาร



ตารางที่ ๒๐ สรุปโครงการและงบประมาณตามแผนพัฒนาการเกษตรระดับอำเภอ/ตำบล

ประเภท/ด้าน	โครงการ	พื้นที่ดำเนินการ (ระบุหมู่บ้าน/ตำบล เป้าหมาย)	ปริมาณงาน/งบประมาณ										ผู้รับผิดชอบ
			ปี ๒๕๖๖		ปี ๒๕๖๗		ปี ๒๕๖๘		ปี ๒๕๖๙		ปี ๒๕๗๐		
			งาน	งปม.	งาน	งปม.	งาน	งปม.	งาน	งปม.	งาน	งปม.	
พัฒนาการผลิต สินค้าเกษตร	๑. โครงการส่งเสริมการผลิตสาร ชีวอินทรีย์ในการควบคุมศัตรูพืช	ตำบลमारวิชัย			๕๐ ราย	๙๘,๗๐๐	๕๐ ราย	๙๘,๗๐๐	๕๐ ราย	๙๘,๗๐๐	๕๐ ราย	๙๘,๗๐๐	สำนักงานเกษตรอำเภอ
	๒. โครงการอบรมการตรวจ วิเคราะห์ดินและการใช้ปุ๋ยสั่งตัด	ตำบลमारวิชัย			๘๐ ราย	๒๐,๐๐๐	๘๐ ราย	๒๐,๐๐๐	๘๐ ราย	๒๐,๐๐๐	๘๐ ราย	๒๐,๐๐๐	สำนักงานเกษตรอำเภอ
	๓. โครงการลดต้นทุนผลิตข้าว	ทุกตำบล			๔ ตำบล	๗๒,๐๐๐	๔ ตำบล	๗๒,๐๐๐	๔ ตำบล	๗๒,๐๐๐	๔ ตำบล	๗๒,๐๐๐	สำนักงานเกษตรอำเภอ
	๔. โครงการ GAP ข้าว	ทุกตำบล											สำนักงานเกษตรอำเภอ
	๕. โครงการส่งเสริมการ เพาะพันธุ์ปลา	ทุกตำบล			๔ ตำบล		๔ ตำบล		๔ ตำบล		๔ ตำบล		สำนักงานเกษตรอำเภอ และประมงอำเภอ
	๖. โครงการส่งเสริมการเลี้ยง สัตว์	ทุกตำบล			๓๐ ราย		๓๐ ราย		๓๐ ราย		๓๐ ราย		สำนักงานเกษตรอำเภอ และปศุสัตว์อำเภอ
พัฒนาเกษตรกร/ กลุ่ม/องค์กร	๑. โครงการอบรมการจัดทำ แผนพัฒนาวิสาหกิจชุมชน	ทุกตำบล			๑๕ กลุ่ม		๑๕ กลุ่ม		๑๕ กลุ่ม		๑๕ กลุ่ม		สำนักงานเกษตรอำเภอ
	๒. โครงการส่งเสริมการผลิต พืชผักปลอดภัยสู่วิถีเกษตร อินทรีย์	ศพก. เครือข่าย ตำบลบ้านหลวง และ ศบกต. ตำบล บ้านแฉวง			๔๐ ราย		๔๐ ราย		๔๐ ราย		๔๐ ราย		สำนักงานเกษตรอำเภอ
	๓. โครงการสนับสนุนกลุ่มยุว เกษตรกรจัดตั้งใหม่	โรงเรียนลาดงา ประชาบารุง			๑๕ ราย	๒๗,๐๐๐	๑๕ ราย	๒๗,๐๐๐	๑๕ ราย	๒๗,๐๐๐	๑๕ ราย	๒๗,๐๐๐	สำนักงานเกษตรอำเภอ
พัฒนาพื้นที่และ ทรัพยากร การเกษตร	๑. โครงการจัดตั้งกลุ่มผู้ใช้น้ำใน เขตชลประทาน	๑๖ กลุ่ม			๔ กลุ่ม	๑๒,๐๐๐	๔ กลุ่ม	๑๒,๐๐๐	๔ กลุ่ม	๑๒,๐๐๐	๔ กลุ่ม	๑๒,๐๐๐	สำนักงานเกษตรอำเภอ
	๒. โครงการรณรงค์ลดการเผา เศษวัสดุการเกษตรในไร่นา	ทุกตำบล			๓๒ ครั้ง	๒๐,๐๐๐	๓๒ ครั้ง	๒๐,๐๐๐	๓๒ ครั้ง	๒๐,๐๐๐	๓๒ ครั้ง	๒๐,๐๐๐	สำนักงานเกษตรอำเภอ
การแปรรูปผลผลิต และการพัฒนา ผลิตภัณฑ์	๕. โครงการส่งเสริมการแปรรูป และถนอมอาหาร	ทุกตำบล			๔ ตำบล		๔ ตำบล		๔ ตำบล		๔ ตำบล		สำนักงานเกษตรอำเภอ



**ภาคผนวก**

# โครงการส่งเสริมการผลิตสารชีวอินทรีย์ในการควบคุมศัตรูพืช

\*\*\*\*\*

## ๑. หลักการและเหตุผล

รัฐบาลมีนโยบายให้ประเทศเป็นครัวของโลก และเป็นแหล่งผลิตอาหารที่ปลอดภัยได้มาตรฐาน ดังนั้นแนวทางในการส่งเสริมการเกษตรเพื่อให้บรรลุผลสำเร็จตามนโยบายดังกล่าวอำเภอเสนาเป็นอำเภอหนึ่งที่เกษตรกรส่วนใหญ่ประกอบอาชีพทางการเกษตร ซึ่งเกษตรกรมีการเพาะปลูกพืชแบบไม่หมุนเวียน เป็นผลให้มีภาระระบาดของแมลงศัตรูพืช และจำเป็นต้องใช้สารเคมีในการป้องกันกำจัดศัตรูพืชเป็นจำนวนมาก ส่งผลกระทบต่อสุขภาพของผู้ผลิตและผู้บริโภค ตลอดจนสิ่งแวดล้อมเสื่อมโทรมความหลากหลายทางชีวภาพลดลง ในทางกลับกันแมลงศัตรูพืชกับมีการระบาดรุนแรงมากขึ้นตำบลมานวิชัยได้มองเห็นแนวทางส่งเสริมให้เกษตรกรได้ป้องกันกำจัดศัตรูพืชแบบชีววิธีทดแทนการใช้สารเคมีเพียงอย่างเดียว โดยใช้สารชีวอินทรีย์และศัตรูธรรมชาติในการควบคุมศัตรูพืช ซึ่งจะผลให้ต้นทุนการผลิตลดลง ผลผลิตปลอดภัยจากสารพิษ เป็นที่ต้องการของตลาด สภาพแวดล้อมดีขึ้น ผู้ผลิตและผู้บริโภคสุขภาพอนามัยที่แข็งแรง ซึ่งเป็นการแก้ปัญหาที่ถูกต้องและยั่งยืน

## ๒. วัตถุประสงค์

๑. เพื่อลดต้นทุนการผลิตของเกษตรกร
๒. เพื่อให้เกษตรกรได้เรียนรู้ถึงขบวนการผลิตสารชีวอินทรีย์ (เชื้อราบิวเวอเรีย) และนำไปใช้ทดแทนสารเคมี
๓. เพื่อให้สภาพแวดล้อมเกิดความสมดุลมากขึ้น
๔. ผลผลิตของเกษตรกรปลอดภัยจากสารพิษ
๕. ลดการระบาดของแมลงศัตรูพืชในแปลงปลูกพืชของเกษตรกร
๖. เพื่อให้เกษตรกรที่ผลิตสารชีวอินทรีย์ (เชื้อราบิวเวอเรีย) มีเงินทุนในการผลิตสารชีวอินทรีย์ อย่างต่อเนื่อง)

## ๓. เป้าหมาย

๑. จัดตั้งกลุ่มผู้ผลิตเชื้อราบิวเวอเรีย ๑ กลุ่ม ในอำเภอเสนา
๒. ผลิตขยายเชื้อราบิวเวอเรีย จำหน่ายในราคาถูกให้เกษตรกรผู้สนใจ

## ๔. ระยะเวลาดำเนินการ

ตุลาคม ๒๕๖๕ – กันยายน ๒๕๖๖

## ๕. พื้นที่ดำเนินการ

ตำบลมานวิชัย

## ๖. กิจกรรม

กิจกรรมที่ ๑ กิจกรรมถ่ายทอดเทคโนโลยี ๑ ครั้ง จำนวน ๕๐ คน จำนวนเงิน ๑๒,๒๐๐ บาท

- ค่าอาหารกลางวัน ๕๐ คนๆ ละ ๗๐ บาท เป็นเงิน ๓,๕๐๐ บาท
- อาหารว่างและเครื่องดื่ม ๒ มีอู่ๆ ละ ๒๕ บาท จำนวน ๕๐ คน เป็นเงิน ๒,๕๐๐ บาท
- ค่าสมนาคุณวิทยากร จำนวน ๖ ชั่วโมงๆ ละ ๖๐๐ บาท เป็นเงิน ๓,๖๐๐ บาท
- ค่าป้ายผ้าชื่อโครงการฝึกอบรม จำนวน ๑ ผืน เป็นเงิน ๖๐๐ บาท
- เอกสารประกอบการอบรม จำนวน ๕๐ ชุด ๆ ละ ๔๐ บาท เป็นเงิน ๒,๐๐๐ บาท

กิจกรรมที่ ๒ จัดทำเชื้อราบิวเวอเรีย เป็นจำนวนเงิน ๘๖,๕๐๐ บาท

- เมล็ดพันธุ์ข้าวโพด กิโลกรัมละ ๘ บาท ๒,๐๐๐ กก. เป็นเงิน ๑๖,๐๐๐ บาท
- ฤงพลาสติกกันจับทนความร้อน กิโลกรัมละ ๑๐๐ บาท ๔๐ กก. เป็นเงิน ๔,๐๐๐ บาท

- คอขวดพลาสติก ๔๐๐ บาท/๑,๐๐๐ อัน ๓,๐๐๐ อัน เป็นเงิน ๑,๒๐๐ บาท
- ตู้เขี่ยเชื้อพร้อมหลอดUV และนิออน ตู้ละ ๖,๕๐๐ บาท ๑ ตู้ เป็นเงิน ๖,๕๐๐ บาท
- สำลี (บรรจุ ๔๐๐ กรัม) ม้วนละ ๙๐ บาท ๖๐ ม้วน เป็นเงิน ๕,๔๐๐ บาท
- ตะเกียงแอลกอฮอล์ ใบละ ๕๐ บาท ๒ ใบ เป็นเงิน ๑๐๐ บาท
- เข็มเขี่ยเชื้อ อันละ ๕๐ บาท ๒ อัน เป็นเงิน ๑๐๐ บาท
- เมทิลแอลกอฮอล์ ๑๐๐ เปอร์เซ็นต์ ขวดละ ๑๐๐ บาท ๑๐ ขวด เป็นเงิน ๑,๐๐๐ บาท
- หม้อนึ่งความดัน (๖๐ กก.) ๔๐,๐๐๐ บาท/หม้อ ๑ หม้อ เป็นเงิน ๔๐,๐๐๐ บาท
- ชั้นวางเชื้อ (๑ ชุด มี ๔ ชั้น) ๓,๐๐๐ บาท/ชุด ๒ ชุด เป็นเงิน ๖,๐๐๐ บาท
- ชุดเตาแก๊ส พร้อมถังแก๊ส ๓,๐๐๐ บาท/ชุด ๑ ชุด เป็นเงิน ๓,๐๐๐ บาท
- กะละมังพลาสติกมีหูขนาดใหญ่ ๔๕๐ บาท/ใบ ๔ ใบ เป็นเงิน ๑,๘๐๐ บาท
- ตะกร้าทรงสี่เหลี่ยม ๑๐๐ บาท/ใบ ๔ ใบ เป็นเงิน ๔๐๐ บาท
- มือเสือ ๑๕๐ บาท/อัน ๑ อัน เป็นเงิน ๑๕๐ บาท
- มุ้งตาข่ายไนล่อน ๔๕๐ บาท/ม้วน ๑ ม้วน เป็นเงิน ๔๕๐ บาท
- ฟ็อกกี้ ๙๐ บาท/อัน ๑ อัน เป็นเงิน เป็นเงิน ๙๐ บาท
- ชั้นกันมด ๕๐ บาท/ ๑ กก. ๑ กก. เป็นเงิน ๑๕๐ บาท
- ผ้าปิดจมูก ๖๐ บาท/โหล ๑ โหล เป็นเงิน ๖๐ บาท
- ถ้วยรองขาตู้ ๕๐ บาท/ชุด ๒ ชุด เป็นเงิน ๑๐๐ บาท

#### ๗. วิธีดำเนินการ

๑. คัดเลือกเกษตรกรผู้เข้าร่วมโครงการ
๒. ฝึกอบรมเกษตรกรผู้เข้าร่วมโครงการและคัดเลือกคณะกรรมการดำเนินงาน
๓. มอบอุปกรณ์การผลิตเชื้อราบิวเวอเรีย
๔. เกษตรกรผลิตเชื้อราบิวเวอเรีย เพื่อใช้และจำหน่าย

#### ๘. งบประมาณ

รายการ	งบประมาณ
<b>รวมทั้งสิ้น</b>	<b>๙๘,๗๐๐</b>
<b>งบการดำเนินงาน</b>	
๑. ค่าอาหารกลางวัน ๕๐ คนๆ ละ ๗๐ บาท	๓,๕๐๐
๒. อาหารว่างและเครื่องดื่ม ๒ มื้อๆ ละ ๒๕ บาท	๒,๕๐๐
๓. ค่าสมนาคุณวิทยากร จำนวน ๖ ชั่วโมงๆ ละ ๖๐๐ บาท	๓,๖๐๐
๔. ค่าป้ายผ้าชื่อโครงการฝึกอบรม จำนวน ๑ ผืน	๖๐๐
๕. เอกสารประกอบการอบรม จำนวน ๕๐ ชุดๆ ละ ๔๐ บาท	๒,๐๐๐
๖. เมล็ดพันธุ์ข้าวโพด กิโลกรัมละ ๘ บาท ๒,๐๐๐ กก.	๑๖,๐๐๐
๗. ถุงพลาสติกกันจับทนความร้อน กิโลกรัมละ ๑๐๐ บาท ๔๐ กก.	๔,๐๐๐
๘. คอขวดพลาสติก ๔๐๐ บาท/๑,๐๐๐ อัน ๓,๐๐๐ อัน	๑,๒๐๐
๙. ตู้เขี่ยเชื้อพร้อมหลอดUV และนิออน ตู้ละ ๖,๕๐๐ บาท ๑ ตู้	๖,๕๐๐
๑๐. สำลี (บรรจุ ๔๐๐ กรัม) ม้วนละ ๙๐ บาท ๖๐ ม้วน	๕,๔๐๐
๑๑. ตะเกียงแอลกอฮอล์ ใบละ ๕๐ บาท ๒ ใบ	๑๐๐
๑๒. เข็มเขี่ยเชื้อ อันละ ๕๐ บาท ๒ อัน	๑๐๐

รายการ	งบประมาณ
๑๓. เมทิลแอลกอฮอล์ ๑๐๐ เปอร์เซ็นต์ ขวดละ ๑๐๐ บาท ๑๐ ขวด	๑,๐๐๐
๑๔. หม้อนึ่งความดัน (๖๐ กก.) ๔๐,๐๐๐ บาท/หม้อ ๑ หม้อ	๔๐,๐๐๐
๑๕. ชั้นวางเชื้อ (๑ ชุด มี ๔ ชั้น) ๓,๐๐๐ บาท/ชุด ๒ ชุด	๖,๐๐๐
๑๖. ชุดเตาแก๊ส พร้อมถังแก๊ส ๓,๐๐๐ บาท/ชุด ๑ ชุด	๓,๐๐๐
๑๗. กะละมังพลาสติกมีหูขนาดใหญ่ ๔๕๐ บาท/ใบ ๔ ใบ	๑,๘๐๐
๑๘. ตะกร้าทรงสี่เหลี่ยม ๑๐๐ บาท/ใบ ๔ ใบ	๔๐๐
๑๙. มือเสือ ๑๕๐ บาท/อัน ๑ อัน	๑๕๐
๒๐. มุ้งตาข่ายไนล่อน ๔๕๐ บาท/ม้วน ๑ ม้วน	๔๕๐
๒๑. ฟ็อกกี้ ๙๐ บาท/อัน ๑ อัน	๙๐
๒๒. ชั้นกันมด ๕๐ บาท/ ๑ กก. ๑ กก.	๑๕๐
๒๓. ผ้าปิดจมูก ๖๐ บาท/โหล ๑ โหล	๖๐
๒๔. ถ้วยรองขาตู้ ๕๐ บาท/ชุด ๒ ชุด	๑๐๐

#### ๙. ผลที่คาดว่าจะได้รับ

๑. เกษตรกรสามารถลดต้นทุนในการใช้สารเคมี
๒. ผลผลิตของเกษตรกรปลอดภัยจากสารพิษตรงตามความต้องการของตลาด
๓. เกษตรกรสามารถผลิตและใช้เชื้อราชีวเวอเรียได้อย่างถูกต้องเหมาะสม
๔. สภาพแวดล้อมเกิดความสมดุลมากขึ้น
๕. มีเงินทุนหมุนเวียนในการผลิตขยายเชื้อราชีวเวอเรียอย่างต่อเนื่อง
๖. ปัญหาในการระบาดของศัตรูพืชลดลง

# โครงการอบรมการตรวจวิเคราะห์ดินและการใช้ปุ๋ยสั่งตัด

\*\*\*\*\*

## ๑. หลักการและเหตุผล

ประชาชนส่วนใหญ่ในตำบลมารวิชัย ประกอบอาชีพเกษตรกรรม มีการใช้ปุ๋ยเคมีในการทำการเกษตรอย่างกว้างขวาง และใช้ติดต่อกันเป็นระยะเวลายาวนาน ทำให้โครงสร้างของดินถูกทำลาย สภาพของดินโดยทั่วไปเกิดความเสื่อมโทรม ธาตุอาหารที่มีในดินไม่เพียงพอหรืออาจเกินความต้องการของพืชที่ปลูก ส่งผลให้ผลผลิตทางการเกษตรตกต่ำ ไม่เป็นที่น่าพอใจ และเกษตรกรยังไม่เข้าใจในเรื่องการใช้ปุ๋ยเคมีเป็นอย่างมาก ศูนย์บริการและถ่ายทอดเทคโนโลยีการเกษตรประจำตำบลมารวิชัย เล็งเห็นถึงความสำคัญในการตรวจวิเคราะห์ดินเพื่อหาธาตุอาหารไนโตรเจน ฟอสฟอรัส โพแทสเซียม (N-P-K) เพื่อนำไปใช้คำนวณหาปริมาณการใช้ปุ๋ยที่เหมาะสมในการเพิ่มธาตุอาหารดังกล่าว หรือที่เรียกว่า การใช้ปุ๋ยสั่งตัด จึงเห็นควรให้ดำเนินโครงการอบรมการตรวจวิเคราะห์ดินและการใช้ปุ๋ยสั่งตัดให้แก่เกษตรกร ได้มีความรู้และสามารถวิเคราะห์ดินในพื้นที่ของตนเองนำไปสู่การลดต้นทุนจากปุ๋ยเคมีได้

## ๒. วัตถุประสงค์

๑. เพื่อให้เกษตรกรสามารถตรวจวิเคราะห์ดินเพื่อหาธาตุอาหาร N-P-K ในพื้นที่ทำการเกษตรได้
๒. เพื่อให้เกษตรกรสามารถนำความรู้ที่ได้ไปใช้คำนวณหาปริมาณปุ๋ยเคมีที่เหมาะสมกับดินในพื้นที่
๓. เพื่อให้เกษตรกรสามารถลดต้นทุนการผลิตจากค่าปุ๋ยเคมี
๔. เพื่อการเพิ่มผลผลิตทางการเกษตรจากดินที่มีความเหมาะสม

## ๓. เป้าหมาย

เกษตรกร หมู่ที่ ๑ – ๕ ตำบลมารวิชัย จำนวน ๘๐ คน

## ๔. ระยะเวลาดำเนินการ

ตุลาคม ๒๕๖๕ – กันยายน ๒๕๖๖

## ๕. วิธีดำเนินการ

ตรวจวิเคราะห์ดินและถ่ายทอดความรู้เรื่องการใช้ปุ๋ยสั่งตัดแก่เกษตรกร

## ๖. สถานที่ดำเนินการ

ที่ทำการศูนย์บริการและถ่ายทอดเทคโนโลยีการเกษตรประจำตำบลหมู่ที่ ๓ ตำบลมารวิชัย

## ๗. งบประมาณ

รายละเอียดดังนี้

- น้้ายาตรวจวิเคราะห์ดิน จำนวน ๒ ชุด ๆ ละ ๓,๐๐๐ บาท เป็นเงิน ๖,๐๐๐ บาท
  - เอกสารประกอบการอบรม จำนวน ๑๐๐ ชุด ๆ ละ ๓๐ บาท เป็นเงิน ๓,๐๐๐ บาท
  - อาหารว่างและเครื่องดื่ม จำนวน ๑๐๐ ชุด ๆ ละ ๓๐ บาท เป็นเงิน ๓,๐๐๐ บาท
  - ค่าตอบแทนวิทยากร ๖ ชั่วโมงๆ ละ ๕๐๐ บาท เป็นเงิน ๓,๐๐๐ บาท
  - เอกสารประกอบการบรรยาย/อื่นๆ เป็นเงิน ๕,๐๐๐ บาท
- (ค่าใช้จ่ายทุกรายการสามารถถัวจ่ายกันได้)

รวมเป็นเงินทั้งสิ้น ๒๐,๐๐๐ บาท

#### ๘. ผลที่คาดว่าจะได้รับ

๑. เกษตรกรตรวจวิเคราะห์ดินเพื่อหาธาตุอาหาร N-P-K ในพื้นที่ทำการเกษตรของตนเอง
๒. เกษตรกรนำความรู้ที่ได้ไปใช้คำนวณหาปริมาณปุ๋ยเคมีที่เหมาะสมกับดินในพื้นที่
๓. เกษตรกรลดต้นทุนการผลิตจากค่าปุ๋ยเคมี
๔. ผลผลิตทางการเกษตรเพิ่มขึ้นจากการใช้ปริมาณปุ๋ยที่เหมาะสมมากขึ้น



## โครงการลดต้นทุนผลิตข้าว

\*\*\*\*\*

### ๑. หลักการและเหตุผล

ในสภาวะการณ์ปัจจุบัน เกษตรกรประสบปัญหาต้นทุนการผลิตสูง เพราะต้องพึ่งพาปัจจัยภายนอก อีกทั้งความไม่แน่นอนของราคาพืชผลทางการเกษตร จึงทำให้เกษตรกรขาดทุนหรือได้กำไรไม่เท่าที่ควร แนวทาง การแก้ไขปัญหาแนวทางหนึ่งคือการลดต้นทุนการผลิตโดยการลดการพึ่งพาปัจจัยภายนอก มุ่งเน้นให้เกษตรกรนำวัสดุเหลือใช้ทางการเกษตรมาใช้ให้เกิดประโยชน์สูงสุด หากมีการนำแนวทางเหล่านี้ไปปฏิบัติคาดว่าจะสามารถลดต้นทุนการผลิตได้ในระดับที่น่าพอใจ

### ๒. วัตถุประสงค์

เพื่อให้เกษตรกรมีความรู้และสามารถลดต้นทุนการผลิตข้าวอย่างเหมาะสม

### ๓. เป้าหมาย

๑. ดำเนินการในพื้นที่ ๑๖ ตำบล เกษตรกรเข้าร่วมโครงการทั้งสิ้น ๔๘๐ ราย
๒. มีแปลงเรียนรู้การลดต้นทุนการผลิต จำนวน ๑๖ แปลง ๆ ละ ๑๐ ไร่
๓. จัดอบรมถ่ายทอดความรู้และศึกษาดูงาน จำนวน ๑๒ ครั้ง เกษตรกรจำนวน ๔๘๐ ราย
๔. ถ่ายทอดความรู้ด้านการจัดการศัตรูพืชแบบผสมผสาน จำนวน ๑๒ ครั้ง เกษตรกรจำนวน ๔๘๐ ราย

### ๔. พื้นที่ดำเนินการ

ดำเนินการในพื้นที่ ๑๓๖ หมู่บ้าน ๑๖ ตำบล

### ๕. ระยะเวลา

ปีงบประมาณ ๒๕๖๖ - ๒๕๗๐

### ๖. กิจกรรม

๑. อบรมถ่ายทอดเทคโนโลยีการลดต้นทุน จำนวน ๓ ครั้ง/ปี
๒. จัดทำแปลงเรียนรู้ต้นแบบด้านการลดต้นทุนการผลิตตำบลละ ๑ แปลง ๆ ละ ๑๐ ไร่
๓. จัดฝึกอบรมและศึกษาดูงาน จำนวน ๓ ครั้ง/ปี
๔. ถ่ายทอดความรู้ด้านการจัดการศัตรูพืชแบบผสมผสาน จำนวน ๓ ครั้ง/ปี

### ๗. วิธีการดำเนินงาน

๑. อบรมถ่ายทอดเทคโนโลยีการลดต้นทุน
๒. จัดทำแปลงเรียนรู้ต้นแบบด้านการลดต้นทุนการผลิตตำบลละ ๑๐ ไร่
๓. จัดฝึกอบรมและศึกษาดูงานแปลงเกษตรกรที่ประสบผลสำเร็จการลดต้นทุนการผลิตข้าว
๔. ถ่ายทอดความรู้ด้านการจัดการศัตรูพืชแบบผสมผสาน โดยการจัดตั้งศูนย์จัดการศัตรูพืชชุมชนและจัดทำแปลงพยายกรณ์และเตือนการระบาดของศัตรูข้าว

๕. ติดตามและประเมินผล

๖. ประชาสัมพันธ์

### ๘. งบประมาณ

ปี ๒๕๖๖	งบประมาณ	๖๐,๐๐๐	บาท
ปี ๒๕๖๗	งบประมาณ	๖๐,๐๐๐	บาท
ปี ๒๕๖๘	งบประมาณ	๘๐,๐๐๐	บาท
ปี ๒๕๖๙	งบประมาณ	๘๐,๐๐๐	บาท

๙. ผลที่คาดว่าจะได้รับและตัวชี้วัดความสำเร็จของการดำเนินงาน

๑. เกษตรกรจำนวน ๔๘๐ รายได้รับการอบรมถ่ายทอดเทคโนโลยีการลดต้นทุน
๒. มีแปลงเรียนรู้ต้นแบบด้านการลดต้นทุนการผลิตตำบลละ ๑ แปลง ๆ ละ ๑๐ ไร่
๓. เกษตรกรจำนวน ๔๘๐ รายได้ฝึกอบรมและศึกษาดูงานแปลงเกษตรกรที่ประสบผลสำเร็จการลดต้นทุนการผลิตข้าว
๔. เกษตรกรจำนวน ๔๘๐ รายได้รับการถ่ายทอดความรู้ด้านการจัดการศัตรูพืชแบบผสมผสาน และมีการจัดตั้งศูนย์จัดการศัตรูพืชชุมชนและจัดทำแปลงพยานณ์และเตือนการระบาดของศัตรูข้าว ตำบลละ ๑ ศูนย์

# โครงการ GAP ข้าว

\*\*\*\*\*

## ๑. หลักการและเหตุผล

จากการที่ต้องผลิตข้าวให้ได้ปริมาณมากทำให้เกษตรกรต้องใช้สารเคมีในการกำจัดแมลงและศัตรูพืชและใช้ปุ๋ยเคมีในการเร่งผลผลิต ทำให้ผู้บริโภคได้รับสารเคมีเข้าไปสะสมในร่างกายและทำลายสุขภาพในเวลาต่อมา ทั้งยังก่อให้เกิดมลพิษต่อสิ่งแวดล้อม จึงดำเนินการส่งเสริมและสนับสนุนให้เกษตรกรปรับเปลี่ยนระบบการผลิตจากเกษตรใช้สารเคมี เป็นเกษตรที่มีระบบการผลิตที่ปลอดภัยจากสารพิษ โดยการให้ความรู้ในการปลูกข้าวที่ปลอดภัยตามระบบเกษตรดีที่เหมาะสม (GAP) และส่งเสริมให้แปรรูปข้าวเปลือกเป็นข้าวสาร เพื่อจัดจำหน่ายให้กับเกษตรกรและคนในชุมชน

## ๒. วัตถุประสงค์

๑. เพื่อเพิ่มรายได้ให้เกษตรกรโดยการแปรรูปข้าวเปลือกเป็นข้าวสารจากโรงสีข้าวชุมชน โดยมีรายได้มากกว่าการขายข้าวเปลือกให้แก่โรงสี
๒. เพื่อส่งเสริมให้เกษตรกรปลูกและขยายพื้นที่การปลูกข้าวปลอดภัยจากสารพิษมากยิ่งขึ้น
๓. เพื่อให้ผู้บริโภคได้ซื้อข้าวสารราคาถูกกว่าท้องตลาด ทำให้ลดรายจ่าย
๔. เพื่อให้เกษตรกรมีสุขอนามัยที่ดีขึ้น เนื่องจากไม่ใช้สารเคมี
๕. เพื่อให้เกษตรกรได้เรียนรู้การจัดการด้านการตลาด ต้นทุนการผลิต และการบริหารจัดการด้านการบัญชีและการเงิน
๖. เพื่อส่งเสริมการขายและตลาดข้าวของเกษตรกรไปยังผู้บริโภค

## ๓. เป้าหมาย

๑. ส่งเสริมการผลิตข้าวปลอดภัยจากสารพิษเกษตรกรที่ได้รับมาตรฐาน GAP (Good Agricultural Practice) จำนวน ๑๐๐ ราย
๒. กิจกรรมด้านการส่งเสริมการตลาดและการจำหน่ายผลผลิตทางการเกษตร สามารถส่งเสริมด้านการตลาดและการจำหน่ายผลผลิตทางการเกษตรให้เกษตรกรได้ไม่น้อยกว่า ๑๐๐ ต้น
๓. กิจกรรมส่งเสริมเกษตรกรจำหน่ายข้าวปลอดภัยจากสารพิษสู่ผู้บริโภค

## ๔. พื้นที่ดำเนินการ

ดำเนินการในพื้นที่ ๑๓๖ หมู่บ้าน ๑๖ ตำบล

## ๕. ระยะเวลา

ปีงบประมาณ ๒๕๖๖ - ๒๕๗๐

## ๖. แผนการดำเนินงาน

๑. รับสมัครตัวแทนเกษตรกร
๒. จัดอบรมตราหลักการจัดการคุณภาพ GAP พืช
๓. ตรวจสอบประเมินแปลงที่ยื่นขอคำร้อง

## ๗. วิธีการดำเนินงาน

๑. ประชาสัมพันธ์โครงการผ่านอาสาสมัครเกษตรกร
๒. คัดเลือกเกษตรกรเข้าร่วมกิจกรรมส่งเสริมการผลิตข้าวปลอดภัยจากสารพิษด้วยระบบเกษตรดีที่เหมาะสม (GAP ข้าว)
๓. ประชาสัมพันธ์คัดเลือกเกษตรกร

๔. พัฒนารูปแบบบรรจุภัณฑ์ ผลิตภัณฑ์ ช่องทางตลาดและการจำหน่ายข้าว
๕. ให้คำแนะนำ ติดตามและประเมินผล และร่วมแก้ปัญหาของเกษตรกรที่เข้าร่วมโครงการ
๖. สรุปผลและประเมินผล

**๘. ผลที่คาดว่าจะได้รับและตัวชี้วัดความสำเร็จของการดำเนินงาน**

- ๘.๑ เกษตรกรสามารถขยายพื้นที่ในการปลูกข้าวปลอดสารพิษเพิ่มมากขึ้น
- ๘.๒ เกษตรกรมีรายได้เพิ่มขึ้นจากการแปรรูปข้าวเปลือกเป็นข้าวสารจากโรงสีข้าวชุมชน
- ๘.๓ เกษตรกรได้เรียนรู้การจัดการด้านการตลาด และการบริหารจัดการด้านการบัญชีและการเงิน
- ๘.๔ เกษตรกรผู้ผลิตมีสุขภาพอนามัยดีขึ้น ผู้บริโภคมีข้าวปลอดภัยจากสารพิษบริโภค
- ๘.๕ เกษตรกรมีแหล่งและช่องทางจำหน่ายสินค้าเพิ่มขึ้น
- ๘.๖ ผู้บริโภคซื้อข้าวสารในราคาถูกกว่าท้องตลาด

# โครงการส่งเสริมการเพาะพันธุ์ปลา

\*\*\*\*\*

## ๑. หลักการและเหตุผล

อำเภอเสนามีสภาพพื้นที่อำนวยต่อการเลี้ยงปลา และเกษตรกรส่วนใหญ่จะมีการชุกต่อเลี้ยงปลากันในพื้นที่ การเกษตรของตน แต่เนื่องจากเกษตรกรยังขาดความรู้, การวางแผนที่เหมาะสม อีกทั้งยังขาดแคลนพันธุ์ปลาที่ตลาดต้องการ ดังนั้น การแก้ไขปัญหาดังกล่าวโดยการให้เกษตรกรที่เข้าร่วมโครงการได้รับการฝึกอบรมความรู้ และการขยายพันธุ์ อีกทั้งยังเป็นจุดสาธิตให้กับเกษตรกรในตำบลชานนาและตำบลใกล้เคียง

## ๒. วัตถุประสงค์

๑. เพื่อให้เกษตรกรได้รับความรู้ด้านการเลี้ยงปลา
๒. เพื่อเป็นการเพิ่มรายได้เพิ่มขึ้น
๓. เพื่อให้เกษตรกรมีพันธุ์ปลาพันธุ์ดีตรงตามที่ต้องการของตลาด
๔. เพื่อให้เกษตรกรมีทางเลือกในการเลี้ยงปลาตามความต้องการของตลาด

## ๓. เป้าหมาย

เกษตรกรผู้เลี้ยงปลาของอำเภอเสนา

## ๔. พื้นที่ดำเนินการ

อำเภอเสนา

## ๕. ระยะเวลา

ตุลาคม ๒๕๖๖ – กันยายน ๒๕๗๐

## ๖. แผนการดำเนินงาน

๑. คัดเลือกเกษตรกรเพื่อทำการอบรมการเลี้ยงปลา
๒. จัดตั้งศูนย์ผลิตพันธุ์ปลา
๓. จัดอบรมให้ความรู้แก่เกษตรกรและฝึกปฏิบัติจากของจริง

## ๗. วิธีการดำเนินงาน

รายละเอียดโครงการ

๑. จัดทำการสาธิตเพื่อเป็นตัวอย่างให้แก่เกษตรกรได้ฝึกปฏิบัติ
๒. จัดทำการฝึกอบรมให้ความรู้แก่เกษตรกร
๓. ทัศนศึกษาดูงานเกษตรกรที่ประสบความสำเร็จและการตลาด

การบริหารโครงการ

๑. ศูนย์บริการและถ่ายทอดเทคโนโลยีการเกษตรประจำตำบล
๒. สำนักงานเกษตรอำเภอเสนา
๓. องค์การปกครองส่วนท้องถิ่น
๔. กลุ่มเกษตรกรผู้เข้าร่วมโครงการ

## ๘. งบประมาณ วัสดุ อุปกรณ์/แผนการใช้เงิน

งบประมาณ วัสดุ อุปกรณ์

ขอรับการสนับสนุนจากองค์การปกครองส่วนท้องถิ่น กรมส่งเสริมการเกษตร กรมประมง และกองทุนต่างๆ ในพื้นที่

แผนการใช้เงิน

๑. ค่าปัจจัยการผลิตการเพาะพันธุ์ปลา
๒. ค่าอาหารและเครื่องมือในการจัดอบรม
๓. ค่าการศึกษาดูงาน

๙. ผลตอบแทนของโครงการ/กิจกรรม

ผลผลิตหรือผลตอบแทนโดยตรง

๑. ทำให้เกษตรกรมีความรู้ในด้านการเลี้ยงปลาอย่างถูกวิธี
๒. เกษตรกรมีพันธุ์ปลาที่มีคุณภาพ
๓. ราคาผลผลิตเพิ่มขึ้น เกษตรกรมีรายได้เพิ่มขึ้น

ผลกระทบ/ผลผลิตหรือผลตอบแทนโดยทางอ้อม

๑. เกษตรกรมีศูนย์ผลิตพันธุ์ปลาไว้ให้บริการชุมชนตลอดไป
๒. หากใช้พันธุ์ปลาที่มีคุณภาพจะช่วยลดต้นทุนค่าอาหาร และขายได้ราคา
๓. ทำให้เกษตรกรมีพันธุ์ปลาที่ดีตรงตามที่ทางราชการส่งเสริม

# โครงการส่งเสริมการเลี้ยงสัตว์

\*\*\*\*\*

## ๑. หลักการและเหตุผล

ปัจจุบันเกษตรกรเริ่มหันมาให้ความสนใจด้านการเลี้ยงสัตว์ เช่น โค และสุกรมากขึ้น แต่ยังคงขาดความรู้และความเข้าใจในการเลี้ยงที่ถูกต้อง ขาดพันธุ์สัตว์พันธุ์ดี ดังนั้น จึงควรแก้ไขปัญหาดังกล่าวโดยการจัดการฝึกอบรมการเลี้ยงอย่างถูกวิธีและแจกพันธุ์สัตว์พันธุ์ดีตามที่ราชการส่งเสริม เพื่อเป็นการสนับสนุนให้เกษตรกรมีอาชีพการเลี้ยงสัตว์ที่ยั่งยืนต่อไป

## ๒. วัตถุประสงค์

๑. เพื่อให้เกษตรกรได้รับความรู้ด้านการเลี้ยงและการป้องกันกำจัดโรคสัตว์
๒. เพื่อให้เกษตรกรมีพันธุ์สัตว์พันธุ์ดี

## ๓. เป้าหมาย

เกษตรกรผู้เลี้ยงสัตว์ของอำเภอเสนา

## ๔. พื้นที่ดำเนินการ

อำเภอเสนา

## ๕. ระยะเวลา

ตุลาคม ๒๕๖๖ – กันยายน ๒๕๗๐

## ๖. แผนการดำเนินงาน

๑. คัดเลือกเกษตรกรเพื่อทำการส่งเสริมการอบรมการเลี้ยงและป้องกันกำจัดโรคสัตว์
๒. จัดอบรมให้ความรู้แก่เกษตรกร
๓. จัดหาพันธุ์สัตว์พันธุ์ดี ตรงตามที่ราชการส่งเสริมแจกจ่ายแก่เกษตรกร

## ๗. วิธีการดำเนินงาน

รายละเอียดโครงการ

๑. จัดทำการฝึกอบรมให้ความรู้แก่เกษตรกรด้านการเลี้ยงและป้องกันกำจัดโรคสัตว์
๒. จัดพันธุ์สัตว์พันธุ์ดีแจกจ่ายแก่เกษตรกร
๓. ทัศนศึกษาดูงานเกษตรกรที่ประสบความสำเร็จและการตลาด

การบริหารโครงการ

๑. ศูนย์บริการและถ่ายทอดเทคโนโลยีการเกษตรประจำตำบล
๒. สำนักงานเกษตรอำเภอเสนา
๓. องค์การปกครองส่วนท้องถิ่น
๓. กลุ่มเกษตรกรผู้เข้าร่วมโครงการ

## ๘. งบประมาณ วัสดุ อุปกรณ์/แผนการใช้เงิน

งบประมาณ วัสดุ อุปกรณ์

ขอรับการสนับสนุนจากองค์การปกครองส่วนท้องถิ่น กรมส่งเสริมการเกษตร กรมปศุสัตว์ และกองทุนต่างๆ ในพื้นที่

แผนการใช้เงิน

๑. ค่าปัจจัยการฝึกอบรมการเลี้ยงและป้องกันกำจัดโรคสัตว์
๒. ค่าอาหารและเครื่องมือในการจัดอบรม
๓. ค่าพันธุ์สัตว์พันธุ์ดี

๙. ผลตอบแทนของโครงการ/กิจกรรม

ผลผลิตหรือผลตอบแทนโดยตรง

๑. เกษตรกรมีความรู้ในการเลี้ยงและป้องกันกำจัดโรคสัตว์
๒. เกษตรกรมีพันธุ์สัตว์พันธุ์ดีไว้เลี้ยงในอำเภอ

ผลกระทบ/ผลผลิตหรือผลตอบแทนโดยทางอ้อม

๑. เกษตรกรมีความรู้ในการเลี้ยงสัตว์ได้อย่างถูกต้องมากขึ้น
๒. เกษตรกรสามารถสร้างรายได้จากการประกอบอาชีพด้านการเลี้ยงสัตว์มากขึ้น
๓. เพื่อเป็นจุดสาธิตทางการเลี้ยงสัตว์ให้แก่เกษตรกร



# โครงการ อบรมการจัดทำแผนพัฒนาวิสาหกิจชุมชน

\*\*\*\*\*

## ๑. หลักการและเหตุผล

๑. วิสาหกิจชุมชนเป็นกิจกรรมทางเศรษฐกิจในการผลิตสินค้าและบริการ ที่เกิดจากการร่วมกันคิด ร่วมกันทำ ของคนในชุมชนบนพื้นฐานของความรู้ ทักษะ ทรัพยากร ประสพการณ์ ตลอดจนศักยภาพของชุมชน โดยมีเป้าหมายเพื่อสร้างรายได้และให้ชุมชนพึ่งตนเองได้มากกว่าการมุ่งหาผลกำไรสูงสุด

๒. จากการประเมินศักยภาพวิสาหกิจชุมชนพบว่า กิจกรรมวิสาหกิจชุมชนส่วนใหญ่ยังอยู่ในสถานะที่ไม่เข้มแข็ง ต้องการการพัฒนาในการประกอบกิจการ

๓. การพัฒนาวิสาหกิจชุมชนเพื่อให้เกิดความเข้มแข็งและก้าวหน้านั้น จำเป็นจะต้องมี”แผนพัฒนาวิสาหกิจชุมชน” ที่มีกระบวนการขั้นตอนการดำเนินงานที่ชัดเจน สามารถตอบสนองหรือแก้ไขปัญหาวินิจฉัยวิสาหกิจชุมชน ต้องการพัฒนาให้สามารถดำเนินกิจการได้อย่างต่อเนื่องและมีความก้าวหน้ายิ่งขึ้น

๔. แผนพัฒนาวิสาหกิจชุมชนจึงเป็นเสมือนเครื่องมือสำคัญที่วิสาหกิจชุมชน สามารถนำไปใช้เพื่อการพัฒนา กิจการ ไม่ว่าจะเป็นการพัฒนาโดยสมาชิกวิสาหกิจชุมชนเอง หรือใช้ในการขอรับการสนับสนุนจากทุกฝ่ายที่เกี่ยวข้อง หรือเชื่อมโยงกับโครงการ/กิจกรรมการส่งเสริมการเกษตรอื่นๆ ที่ตรงกับประเด็นความต้องการในการพัฒนาวิสาหกิจชุมชน

## ๒. วัตถุประสงค์

๑. เพื่อให้กลุ่มวิสาหกิจชุมชนมีความเข้มแข็งและก้าวหน้า

๒. เพื่อให้กลุ่มวิสาหกิจชุมชนทำแผนวิสาหกิจชุมชนได้อย่างถูกต้อง

## ๓. เป้าหมาย

กลุ่มวิสาหกิจอำเภอเสนา

## ๔. พื้นที่ดำเนินการ

อำเภอเสนา

## ๕. ระยะเวลา

ตุลาคม ๒๕๖๖ – กันยายน ๒๕๗๐

## ๖. แผนการดำเนินงาน

๑. คัดเลือกเกษตรกรเพื่อทำการส่งเสริมการอบรมการเลี้ยงและป้องกันกำจัดโรคสัตว์

๒. จัดอบรมให้ความรู้แก่เกษตรกร

๓. จัดหาพันธุ์สัตว์พันธุ์ดี ตรงตามที่ราชการส่งเสริมแจกจ่ายแก่เกษตรกร

## ๗. วิธีการดำเนินงาน

การอบรมเชิงปฏิบัติการแบบมีส่วนร่วม แบ่งเป็น ๓ ขั้นตอน

๑. เป็นการบรรยายให้ความรู้ การฝึกการนำกิจกรรมที่วิสาหกิจชุมชนต้องการดำเนินการมาเขียนแผนพัฒนากิจการ และทดลองนำไปปฏิบัติจริง

๒. ติดตามประเมินผลตามแผนพัฒนากิจการวิสาหกิจชุมชนที่ได้นำไปดำเนินการ

๓. เสวนาร่วมกันเพื่อทราบถึงปัญหาและร่วมหาแนวทางแก้ไข เพื่อปรับปรุงแผนพัฒนากิจการ

วิสาหกิจชุมชนเป็นระยะตามแต่การตกลงร่วมกัน

#### ๘. ผลที่เกิดขึ้นกับเกษตรกร

เกษตรกรหรือผู้ประกอบการวิสาหกิจชุมชนสามารถนำความรู้ และแผนพัฒนากิจการวิสาหกิจชุมชนที่ได้จากการฝึกอบรมเชิงปฏิบัติการ ไปใช้ในการพัฒนากิจการได้อย่างมีประสิทธิภาพ มีความคุ้มค่าทั้งทางด้านเศรษฐกิจ สังคม และสภาพแวดล้อม ส่งผลให้กิจการวิสาหกิจชุมชนมีความยั่งยืน

# โครงการจัดตั้งกลุ่มผู้ใช้น้ำในเขตชลประทาน

\*\*\*\*\*

## ๑. หลักการและเหตุผล

น้ำเป็นทรัพยากรที่มีความสำคัญต่อการดำรงชีวิตของมวลมนุษยชาติ ความต้องการใช้น้ำทุกภาคส่วนเพิ่มขึ้นอย่างรวดเร็ว เช่น เพื่อการอุปโภค – บริโภค เพื่อการเกษตร และเพื่อการอุตสาหกรรม ตามประชากรที่เพิ่มขึ้น และการขยายตัวของชุมชน เพื่อการบริหารจัดการน้ำชลประทานให้มีความมั่นคงและยั่งยืน สามารถรองรับการเจริญเติบโตของประเทศไทยในอนาคต จึงกำหนดให้มีการบริหารจัดการน้ำชลประทานโดยให้เกษตรกรมีส่วนร่วมด้านการส่งน้ำและบำรุงรักษา นำมาใช้ในการบริหารจัดการน้ำชลประทานเพื่อเป็นการเสริมสร้างความเข้มแข็งขององค์กรผู้ใช้น้ำชลประทานและชุมชนผู้ใช้น้ำได้รับน้ำอย่างทั่วถึงและเป็นธรรม การดำเนินงานการบริหารจัดการน้ำชลประทานโดยให้เกษตรกรมีส่วนร่วม

## ๒. วัตถุประสงค์

๑. เพื่อให้เกษตรกรมีส่วนร่วมในการบริหารจัดการน้ำ
๒. เพื่อให้เกษตรกรมีน้ำใช้เพื่อการเกษตรตรงตามความต้องการ

## ๓. เป้าหมาย

จัดตั้งกลุ่มผู้ใช้น้ำ ๑๖ กลุ่ม สมาชิกกลุ่มละ ๓๐ ราย

## ๔. ระยะเวลาดำเนินการ

ปีงบประมาณ ๒๕๖๖ – ๒๕๗๐

## ๕. พื้นที่ดำเนินการ

ดำเนินการในพื้นที่ ๑๓๒ หมู่บ้าน ๑๖ ตำบล

## ๖. กิจกรรม

๑. การสร้างความเข้าใจการมีส่วนร่วม โดยการฝึกอบรม ประชุม ศึกษาดูงาน ให้แก่เจ้าหน้าที่ เกษตรกรผู้ใช้น้ำ องค์กรส่วนท้องถิ่น และหน่วยงานที่เกี่ยวข้อง ได้รับความเข้าใจ
๒. การจัดทำข้อตกลงการมีส่วนร่วม
๓. การจัดตั้งกลุ่มผู้ใช้น้ำชลประทาน (กลุ่มพื้นฐาน ) โดยมีการนัดประชุมสมาชิกผู้ใช้น้ำในคูส่งน้ำสายเดียวกัน และคัดเลือกหัวหน้ากลุ่ม รองหัวหน้ากลุ่ม โดยสมาชิกเป็นผู้คัดเลือก การดำเนินการบริหารจัดการน้ำเป็นไปในทางเดียวกัน และขึ้นบัญชีกับชลประทาน
๔. การเสริมสร้างความเข้มแข็งองค์กรผู้ใช้น้ำชลประทาน
๕. การจ้างเหมางานบำรุงรักษาแก่กลุ่มผู้ใช้น้ำชลประทาน
๖. การมีส่วนร่วมในการส่งน้ำบำรุงรักษา การบริหารจัดการน้ำชลประทานให้แก่พื้นที่ส่งน้ำ และการบำรุงรักษาอาคารชลประทาน

## ๗. วิธีการดำเนินงาน

๑. จัดประชุมแกนนำเพื่อเสริมสร้างความเข้มแข็งในการบริหารจัดการน้ำ
๒. คัดเลือกกรรมการกลุ่มผู้ใช้น้ำ
๓. ถ่ายทอดความรู้การบริหารจัดการน้ำให้แก่สมาชิกกลุ่มผู้ใช้น้ำ
๔. ปรับปรุงและพัฒนาคู – คลอง
๕. กำหนดช่วงการทำนาให้สอดคล้องกับการปลูกของแต่ละพื้นที่
๖. ให้มีการจัดรอบเวรการทำนาปรัง

๗. กำหนดกติกาการใช้น้ำและบังคับใช้อย่างจริงจัง โดยกลุ่มผู้ใช้น้ำ

**๘. งบประมาณ**

ปี ๒๕๖๖ งบประมาณ ๑๒,๐๐๐ บาท

ปี ๒๕๖๗ งบประมาณ ๑๒,๐๐๐ บาท

ปี ๒๕๖๘ งบประมาณ ๑๒,๐๐๐ บาท

ปี ๒๕๖๙ งบประมาณ ๑๒,๐๐๐ บาท

**๙. ผลที่คาดว่าจะได้รับและตัวชี้วัดความสำเร็จของการดำเนินงาน**

๙.๑ เกษตรกรมีความรู้สึกเป็นเจ้าของโครงการชลประทาน มีการใช้น้ำอย่างประหยัด รู้จักคุณค่าของน้ำ

๙.๒ เกษตรกรได้รับน้ำอย่างทั่วถึง และยุติธรรม

๙.๓ ลดปัญหาการขัดแย้งระหว่าง เกษตรกร กับเกษตรกร และ เกษตรกร กับเจ้าหน้าที่ของรัฐ

๙.๔ เกษตรกรมีรายได้มั่นคง และรายได้สูงขึ้น

๙.๕ กำหนดเวลาทำกิจกรรมร่วมกันได้แน่นอน เช่น การปลูกพืช ในฤดูฝน ฤดูแล้ง ทำแผนกิจกรรม

## โครงการรณรงค์ลดการเผาเศษวัสดุการเกษตรในไร่นา

\*\*\*\*\*

### ๑. หลักการและเหตุผล

จากวิกฤตหมอกควันปกคลุม และเกิดฝุ่นละอองขนาดเล็กทั่วทุกพื้นที่ จึงเกิดการรณรงค์ลดการเผาในพื้นที่ การเกษตร โดยเน้นให้เกษตรกรใช้ประโยชน์จากวัสดุเหลือทางการเกษตร เพื่อลดต้นทุน และเพื่อเพิ่มมูลค่า โดยใช้กลไก ของศูนย์เรียนรู้การเพิ่มประสิทธิภาพการผลิตสินค้าเกษตร ร่วมกับศูนย์จัดการดินปุ๋ยชุมชน และเครือข่าย ศพก. อื่น ๆ

### ๒. วัตถุประสงค์

เพื่อให้เกษตรกรตระหนักถึงผลกระทบที่เกิดจากการเผาเศษวัสดุการเกษตรและมลภาวะสิ่งแวดล้อม

### ๓. เป้าหมาย

๑. จัดงานรณรงค์ไม่เผาเศษวัสดุการเกษตรในไร่นา จำนวน ๑๖ ครั้ง
๒. ประชาสัมพันธ์เรื่องการหยุดเผาในพื้นที่เกษตร เดือนละ ครั้ง

### ๔. ระยะเวลาดำเนินงาน

ปีงบประมาณ ๒๕๖๖ – ๒๕๗๐

### ๕. พื้นที่ดำเนินการ

ดำเนินการในพื้นที่ ๑๓๒ หมู่บ้าน ๑๖ ตำบล

### ๖. กิจกรรม

๑. งานรณรงค์หยุดเผาในพื้นที่เกษตร
๒. การประชาสัมพันธ์ผ่านสื่อวิทยุ/สื่อสิ่งพิมพ์/สื่ออิเล็กทรอนิกส์

### ๗. วิธีการดำเนินงาน

๑. จัดงานรณรงค์ไม่เผาเศษวัสดุการเกษตรในไร่นา
๒. ประชาสัมพันธ์ผ่านสื่อวิทยุ/สื่อสิ่งพิมพ์/สื่ออิเล็กทรอนิกส์ เดือนละ ๑ ครั้ง

### ๘. งบประมาณ

ปี ๒๕๖๖	งบประมาณ	๒๐,๐๐๐	บาท
ปี ๒๕๖๗	งบประมาณ	๒๐,๐๐๐	บาท
ปี ๒๕๖๘	งบประมาณ	๒๐,๐๐๐	บาท
ปี ๒๕๖๙	งบประมาณ	๒๐,๐๐๐	บาท

### ๙. ผลที่คาดว่าจะได้รับและตัวชี้วัดความสำเร็จของการดำเนินงาน

๑. เกษตรกรได้รับความรู้ผ่านสื่อวิทยุ/สื่อสิ่งพิมพ์/สื่ออิเล็กทรอนิกส์ เดือนละ ๑ ครั้ง
๒. ชุมชนมีส่วนร่วมดำเนินการก่อให้เกิดความสามัคคีในชุมชน
๓. รักษาสิ่งแวดล้อม สร้างสมดุลระบบนิเวศในชุมชนอย่างยั่งยืน

# โครงการส่งเสริมการแปรรูปและถนอมอาหาร

\*\*\*\*\*

## ๑. หลักการและเหตุผล

ปัจจุบันเกษตรกรเริ่มหันมาให้ความสนใจด้านการเกษตรกันมากขึ้น แต่มักขายได้ในราคาค่อนข้างต่ำเนื่องจากผลผลิตมีออกมามาก จนล้นตลาด จึงต้องขายในราคาถูก หากเก็บไว้ผลผลิตอาจเน่าเสียได้ ทำให้เกษตรกรมีรายได้น้อย การแก้ไขปัญหาดังกล่าวสามารถทำได้แบบยั่งยืน โดยการให้เกษตรกรร่วมกันจัดตั้งกลุ่มถนอมอาหารและแปรรูปอาหาร เพื่อเป็นการเพิ่มมาตรฐานสินค้า ทำให้มีราคาที่สูงขึ้น

## ๒. วัตถุประสงค์

๑. เพื่อให้เกษตรกรได้รับความรู้ด้านการส่งเสริมการแปรรูปและถนอมอาหาร
๒. เพื่อให้เกษตรกรมีทางเลือกในการผลิตสินค้าตามความต้องการของตลาด
๓. เพื่อให้เกษตรกรมีรายได้เพิ่มขึ้น

## ๓. เป้าหมาย

เกษตรกรที่สนใจ

## ๔. พื้นที่ดำเนินการ

อำเภอเสนา

## ๕. ระยะเวลา

ตุลาคม ๒๕๖๖ – กันยายน ๒๕๗๐

## ๖. แผนการดำเนินงาน

๑. คัดเลือกเกษตรกรเพื่อทำการส่งเสริมการแปรรูปและถนอมอาหาร อำเภอเสนา
๒. จัดตั้งกลุ่มการแปรรูปและถนอมอาหาร
๓. จัดอบรมให้ความรู้แก่เกษตรกรและฝึกปฏิบัติจากของจริง

## ๗. วิธีการดำเนินงาน

รายละเอียดโครงการ

๑. จัดทำการศึกษาเพื่อเป็นตัวอย่างให้แก่เกษตรกรได้ฝึกปฏิบัติ
๒. จัดทำการฝึกอบรมให้ความรู้แก่เกษตรกร
๓. ทักตักศึกษาดูงานเกษตรกรที่ประสบความสำเร็จและการตลาด

การบริหารโครงการ

๑. ศูนย์บริการและถ่ายทอดเทคโนโลยีการเกษตรประจำตำบลชานา
๒. สำนักงานเกษตรอำเภอเสนา
๓. องค์การปกครองส่วนท้องถิ่น
๔. กลุ่มเกษตรกรผู้เข้าร่วมโครงการ

## ๘. งบประมาณ วัสดุ อุปกรณ์/แผนการใช้เงิน

งบประมาณ วัสดุ อุปกรณ์

ขอรับการสนับสนุนจากองค์การปกครองส่วนท้องถิ่น กรมส่งเสริมการเกษตร และกองทุนต่างๆ ใน

พื้นที่

แผนการใช้เงิน

๑. ค่าปัจจัยการผลิตการแปรรูปและถนอมอาหาร
๒. ค่าอาหารและเครื่องมือในการจัดอบรม
๓. ค่าการศึกษาดูงาน

๙. ผลตอบแทนของโครงการ/กิจกรรม

ผลผลิตหรือผลตอบแทนโดยตรง

๑. ราคาผลผลิตเพิ่มขึ้น เกษตรกรมีรายได้เพิ่มขึ้น
๒. เกษตรกรมีความรู้ในการแปรรูปและถนอมอาหาร

ผลกระทบ/ผลผลิตหรือผลตอบแทนโดยทางอ้อม

๑. เกษตรกรสามารถพัฒนาศักยภาพอาหารไทยให้มีคุณค่าและเป็นที่ต้องการของตลาดมากยิ่งขึ้น
๒. ผลผลิตทางการเกษตรไม่ล้นตลาด

ตารางที่ ๓๓ การวิเคราะห์ SWOT ตำบลสามกอ อำเภอเสนา จังหวัดพระนครศรีอยุธยา

จุดแข็ง (Strengths)	จุดอ่อน (Weaknesses)
<p>๑. มีประชากร ๗,๐๗๘ คน จำนวน ๒,๘๔๕ ครัวเรือน</p> <p>๒. มีกลุ่มวิสาหกิจชุมชน จำนวน ๒ กลุ่ม</p> <p>๓. มีศูนย์ ศพก. (เครือข่าย) มี Smart Farmer</p> <p>๔. มีแหล่งท่องเที่ยวเชิงเกษตร (Home Stay หมู่ ๓ ตำบลสามกอ)</p> <p>๕. พื้นที่ทำการเกษตรทั้งหมดอยู่ในเขตชลประทาน (เจ้าเจ็ด – บางยี่หน)</p> <p>๕. แหล่งน้ำและระบบชลประทานได้รับการพัฒนาและปรับปรุงอย่างต่อเนื่อง</p> <p>๖. สินค้าด้านการเกษตรมีความหลากหลาย เช่น ข้าว ไม้ ผล พืชผัก</p>	<p>๑. เกษตรกรมีต้นทุนการผลิตสูง</p> <p>๒. คุณภาพของผลผลิตยังไม่เป็นที่ต้องการของตลาด</p> <p>๓. เกษตรกรยังขาดความเข้าใจในการใช้สารเคมีอย่างถูกต้องและเหมาะสมตามหลักวิชาการ</p> <p>๔. เกษตรกรยังขาดความเข้าใจในการปรับปรุงและบำรุงดินอย่างถูกต้องและเหมาะสม</p> <p>๕. เกษตรกรส่วนใหญ่ไม่ได้เป็นเจ้าของพื้นที่เอง</p> <p>๖. เกษตรกรส่วนใหญ่มีอายุนაკ</p>
โอกาส (Opportunities)	อุปสรรค (Threats)
<p>๑. รัฐบาลให้การสนับสนุนและความสำคัญกับภาคการเกษตรมาโดยตลอด</p> <p>๒. ผู้บริโภคมีความต้องการบริโภคสินค้าเกษตรเพิ่มสูงขึ้น โดยเฉพาะสินค้าเกษตรที่มีความปลอดภัยและสินค้าเกษตรอินทรีย์</p> <p>๓. มีเส้นทางคมนาคมสะดวกสบาย และเป็นพื้นที่ติดต่อเทศบาลเมืองเสนา</p> <p>๔. มีระบบชลประทานเข้าถึงทุกพื้นที่การเกษตร</p>	<p>๑. ราคาปัจจัยการผลิตค่อนข้างสูง</p> <p>๒. ราคาผลผลิตไม่แน่นอน</p> <p>๓. ตลาดรองรับสินค้าในพื้นที่มีไม่เพียงพอ</p> <p>๔. การระบาดของโรคและแมลงศัตรูพืช</p> <p>๕. การประสบปัญหาจากภัยธรรมชาติ ภัยแล้ง และอุทกภัย</p> <p>๖. เกษตรกรนิยมใช้สารเคมี เป็นหลักในการแก้ปัญหา</p> <p>๗. อัตราค่าเช่าสูงไม่สมดุลกับราคาผลผลิตในปัจจุบัน</p>